

# ДИЗАЙН-КОД

ПРАВИЛА РАЗМЕЩЕНИЯ  
И ОФОРМЛЕНИЯ  
НЕСТАЦИОНАРНЫХ ТОРГОВЫХ ОБЪЕКТОВ  
В ПСКОВЕ



# Содержание

<b>Введение</b> .....	3
О Правилах.....	4
Как пользоваться Правилами.....	5
Термины.....	6
Запреты при размещении.....	10
Конфигурация.....	11
<b>Размещение</b> .....	12
Относительно зданий и сооружений.....	13
Относительно элементов благоустройства.....	14
Относительно элементов улично-дорожной сети.....	15
Относительно рекламных конструкций.....	16
Размещение НТО, совмещённых с остановочным павильоном.....	17
Относительно пешеходных зон.....	18
На озеленённых территориях и площадях.....	19
<b>Типы НТО</b> .....	20
<b>Киоск</b>	
Типоразмеры.....	21
Габариты и элементы.....	22

Рекомендации к элементам и материалам.....	23
--	----

## **Павильон**

Типоразмеры.....	24
Габариты и элементы.....	25
Рекомендации к элементам и материалам.....	26

## **Торговая тележка**

Габариты и элементы.....	27
Рекомендации к элементам и материалам.....	28

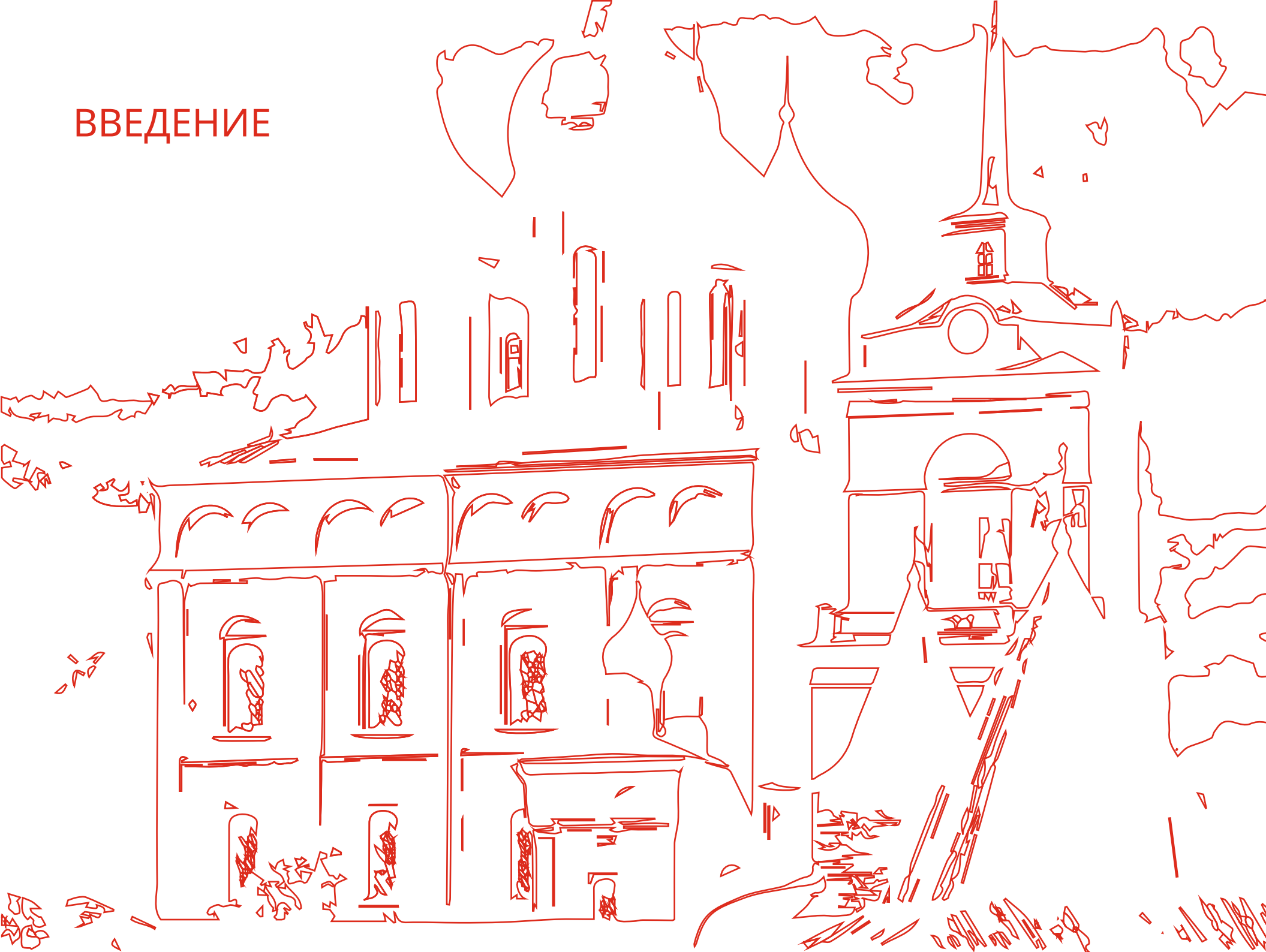
## **Автокафе**

Габариты и элементы.....	29
Рекомендации к элементам и материалам.....	30

## **Приложение**

Типы ассортимента.....	31
Сочетаемость типов ассортимента .....	32
Рекомендации по типографике.....	34
Типовые серии НТО.....	36
Рекомендуемые материалы.....	49
Алгоритм внедрения Дизайн-кода.....	50

# ВВЕДЕНИЕ



Настоящий документ устанавливает правила размещения и оформления нестационарных торговых объектов (НТО) в Пскове. Он формирует требования к размещению в городских пространствах всех видов НТО, в том числе рядомстоящие.

Правила размещения и оформления НТО учитывают требования безопасности<sup>1</sup>, технических регламентов<sup>2,3</sup>, строительных норм и правил<sup>4,5,6</sup>, государственных стандартов<sup>7,8</sup>.

В документе рассмотрены типы НТО: киоски, павильоны, торговые тележки, автокафе и торговые палатки. Документ выделяет ряд требований к объектам: месту размещения, методу установки рядом стоящих НТО, внешнему виду, включая способы размещения вывесок и рекламы.

Для киосков и павильонов разработана модульная система размеров с шагом в 1 м. Такая система позволит унифицировать НТО и обеспечит гибкость при выборе размера объекта в зависимости от потребностей предпринимателя.

Правила разработаны для администрации города Пскова, операторов НТО и предпринимателей, размещающих или заинтересованных в размещении нестационарных объектов. Документ поможет городской администрации скорректировать Схему НТО в границах города Пскова. Операторам НТО и предпринимателям Правила помогут создать современные, функциональные, визуально привлекательные торговые объекты.

1 НПБ 103–95 «Торговые павильоны и киоски. Противопожарные требования».

2 Федеральный закон от 28.12.2009 г. № 381-ФЗ «Об основах государственного регулирования торговой деятельности в Российской Федерации».

3 Постановление Правительства Российской Федерации от 29.09.2010 г. № 772 г. Москва «Об утверждении Правил включения нестационарных торговых объектов, расположенных на земельных участках, в зданиях, строениях и сооружениях, находящихся в государственной собственности, в схему размещения нестационарных торговых объектов».

4 СП 118.13330.2012\* «Общественные здания и сооружения». Актуализированная редакция СНиП 31–06–2009 (с изменениями № 1, 2).

5 СП 4.13130.2013 «Свод правил Системы противопожарной защиты. Ограничение распространения пожара на объектах защиты. Требования к объемно-планировочным и конструктивным решениям».

6 СанПиН 2.2.1/2.1.1.1278–03 «Гигиенические требования к естественному, искусственному и совмещенному освещению жилых и общественных зданий».

7 ГОСТ Р 51303–2013 «Торговля. Термины и определения» (с изменением № 1).

8 ГОСТ Р 51773–2009. «Услуги торговли. Классификация предприятий торговли».



# Применение правил

1

Определить допустимые  
зоны размещения

Особенности размещения НТО относительно зданий, рекламных конструкций и других объектов представлены в разделе «Размещение».

2

Определить участки  
размещения  
и их количество

О том, как на основе допустимых зон выявить участки размещения НТО и определить площадь таких зон, говорится в разделах «Размещение» и «Типы НТО».

3

Определить тип размещаемого НТО,  
сформировать его внешний вид и  
организовать благоустройство  
прилегающей территории

Информация о габаритах и материалах нестационарных объектов, размещении на них рекламных конструкций, видах освещения и установке уличной мебели говорится в разделе «Типы НТО» и «Приложении» к проекту.

Алгоритм применения правил

Схема НТО сезонного характера - 810...

Схема НТО - 1655...

**Оператор НТО** – юридическое или физическое лицо, в том числе зарегистрированное в качестве индивидуального предпринимателя, с которым заключается договор на размещение НТО.

**Предприниматель** – ведущее торговую деятельность юридическое или физическое лицо, в том числе зарегистрированное в качестве индивидуального предпринимателя, с которым заключается договор аренды НТО.

**Нестационарный торговый объект (НТО)** – торговый объект, представляющий собой временное сооружение или временную конструкцию, не связанные прочно с земельным участком, без устройства фундамента, вне зависимости от наличия или отсутствия подключения (технологического присоединения) к сетям инженерно-технического обеспечения, в том числе передвижное сооружение, за исключением мобильных торговых объектов<sup>9</sup>.

**Киоск** – оснащенное торговым оборудованием временное сооружение общей площадью не более 20 кв.м, не имеющее торгового зала, перемещение которого на другое место предусматривается без демонтажа конструкций<sup>9</sup>.

**Павильон** – нестационарный торговый объект с замкнутым пространством, имеющий торговый зал (зал обслуживания посетителей), предназначенный для обслуживания потребителей внутри торгового объекта, перемещение которого, как правило, невозможно без демонтажа его конструкций<sup>9</sup>.

**Торговая тележка** – нестационарный торговый объект, представляющий собой оснащенную колесным механизмом конструкцию на одно рабочее место и предназначенный для перемещения и продажи штучных товаров в потребительской упаковке<sup>9</sup>.

<sup>9</sup> Федеральный закон от 28.12.2009 г. № 381-ФЗ «Об основах государственного регулирования торговой деятельности в Российской Федерации».

# Термины

**Автокафе** — нестационарный торговый объект, представляющий собой автотранспортное или транспортное средство (прицеп, полуприцеп) с размещенным в кузове торговым оборудованием, предполагающий образование в результате его остановки (или установки) одного или нескольких рабочих мест продавцов, на котором (-ых) осуществляют предложение товаров, их отпуск и расчет с покупателями<sup>10</sup>.

**Торговая палатка** — нестационарный торговый объект, представляющий собой оснащенную прилавком легковозводимую сборно-разборную конструкцию, образующую внутреннее пространство, не замкнутое со стороны прилавка, предназначенный для размещения одного или нескольких рабочих мест продавцов и товарного запаса на один день торговли<sup>10</sup>.

**Рядом стоящие НТО** — два и более НТО, расстояние между которыми менее 0,3 м. юридическое или физическое лицо, в том числе зарегистрированное в качестве индивидуального предпринимателя, с которым заключается договор на размещение НТО.

**Здание** — строительная система, состоящая из несущих и ограждающих или совмещенных (несущих и ограждающих) конструкций, образующих наземный замкнутый объем, предназначенный для проживания или пребывания людей в зависимости от функционального назначения и для выполнения различного вида производственных процессов<sup>11</sup>.

**Сооружение** — объемная, плоскостная или линейная наземная, надземная или подземная строительная система, состоящая из несущих, а в отдельных случаях и ограждающих конструкций и предназначенная для выполнения производственных процессов различного вида, хранения материалов, изделий, оборудования, для временного пребывания людей, перемещения людей и грузов и т.д.<sup>11</sup>

**Остановочный комплекс** — участок городской территории, предназначенный для остановки общественного транспорта, движущегося по установленным маршрутам, с целью высадки и посадки пассажиров. Комплекс включает набор элементов для обслуживания пассажиров.

<sup>10</sup> ГОСТ Р 51303–2013 «Торговля. Термины и определения» (с изменением № 1).

<sup>11</sup> СНиП I-2 «Строительная терминология».

# Термины

**Остановочный павильон** – предназначен для укрытия пассажиров, ожидающих прибытия общественного транспорта, от воздействия неблагоприятных погодно-климатических факторов (осадки, воздействие прямых солнечных лучей, ветер и т. п.)<sup>14</sup>.

**Придомовая территория** – земельный участок, на котором расположен жилой дом, элементы озеленения и благоустройства и иные предназначенные для обслуживания, эксплуатации и благоустройства данного дома и расположенные на указанном земельном участке объекты.

**Пешеходная зона** – свободный от преград и препятствий выделенный участок улицы, предназначенный для движения пешеходов.  
**Техническая зона тротуара** – участки тротуара, в пределах которых размещаются дорожные знаки, светофоры, приборы освещения, мачты связи, кабельные системы и т. п.

**Проезжая часть** – элемент дороги, предназначенный для движения безрельсовых транспортных средств<sup>12</sup>.

**Плоскостная парковка** – специальная площадка (без устройства фундаментов) для открытого или закрытого (в отдельных боксах или металлических тентах) хранения автомобилей и других индивидуальных мототранспортных средств в одном уровне<sup>13</sup>.

**Посадочная площадка** – элемент остановочного комплекса, предназначенный для высадки и посадки пассажиров в общественный транспорт.

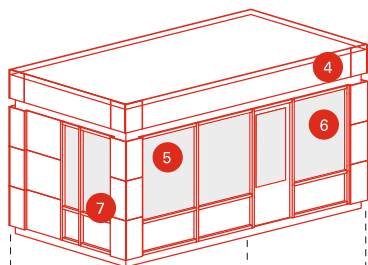
**Площадка ожидания** – элемент остановочного комплекса, предназначенный для нахождения пассажиров, ожидающих прибытия общественного транспорта.

<sup>12</sup> Постановление Правительства РФ от 23.10.1993 г. № 1090 (ред. от 23.12.2017 г.) «О Правилах дорожного движения».

<sup>13</sup> СП 113.13330.2012 Стоянки автомобилей. Актуализированная редакция СНиП 21-02-99\* (с Изменением № 1).

<sup>14</sup> ОСТ 218.1.002–2003 «Автобусные остановки на автомобильных дорогах. Общие технические требования».

# Термины



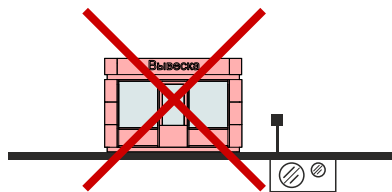
- 1 **Допустимая зона размещения** – территория, где разрешена установка НТО.
- 2 **Участок размещения** – участок территории, занимаемый НТО.

- 3 **Зона обременения** – благоустраиваемая предпринимателем территория на расстоянии 1 м от торгового фронта киоска или павильона.
- 4 **Торговый фронт** – фасад НТО, где размещены торговое окно киоска или входная дверь павильона, а также сторона, на которую ориентированы торговое окно автокафе или прилавок торговой палатки.
- 5 **Светопрозрачные конструкции** – окна, витрины, стеклянные входные двери, витражи, стеклянные элементы фасадов, атриумы и другие конструкции, предназначенные для естественного освещения. элемент остановочного комплекса, предназначенный для высадки и посадки пассажиров в общественный транспорт.
- 6 **Витрина** – остекленный фасад НТО, предназначенный для демонстрации товара и (или) естественного освещения торгового зала павильона.
- 7 **Временное оформление светопрозрачных конструкций** – оформление стеклянного полотна или размещение на нем информационных конструкций (объемных объектов с информацией, табличек, наклеек и других декоративных элементов) в проеме с внутренней или внешней стороны остекления. Содержит сведения о режиме работы, информацию о скидках и акциях.

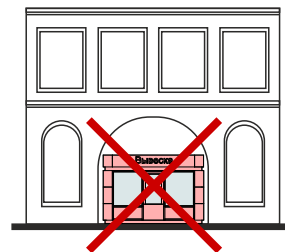
# Запреты при размещении

Документ регламентирует размещение НТО с учетом классификации городских пространств и относительно зданий, рекламных конструкций и других объектов, выделяет типы НТО; формулирует рекомендации на основе этого, а также рассматривает ряд основных запретов — они касаются объектов всех типов, размещенных в любом общественном пространстве.

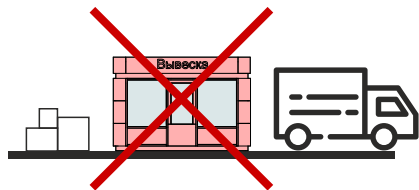
Запрещено оставлять территорию вокруг НТО неубранной и поврежденной. Предприниматель должен ремонтировать поврежденные покрытия и другие элементы благоустройства. При демонтаже объекта, если не предполагается установка нового, — привести территорию вокруг в исходное состояние. После завершения работы передвижных НТО предприниматель обязан убрать мусор с территории.



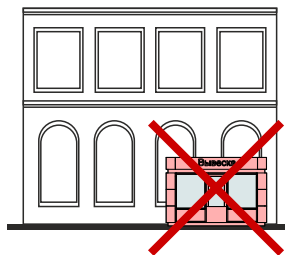
Запрещено размещать НТО в охранных зонах инженерных сетей без соответствующих разрешений, согласований с эксплуатирующими организациями в установленном действующим законодательством порядке.



Запрещено складировать товар, упаковку или мусор на элементах благоустройства и прилегающей к НТО территории. Транспортное обслуживание НТО и загрузка их товарами не должны снижать безопасность движения пешеходов и транспорта.

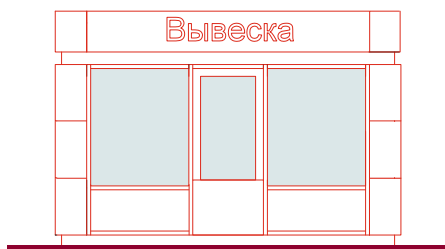


Запрещено складировать товар, упаковку или мусор на элементах благоустройства и прилегающей к НТО территории. Транспортное обслуживание НТО и загрузка их товарами не должны снижать безопасность движения пешеходов и транспорта.



Запрещено размещать НТО на придомовых территориях.

# Конфигурация



## Одиночные НТО

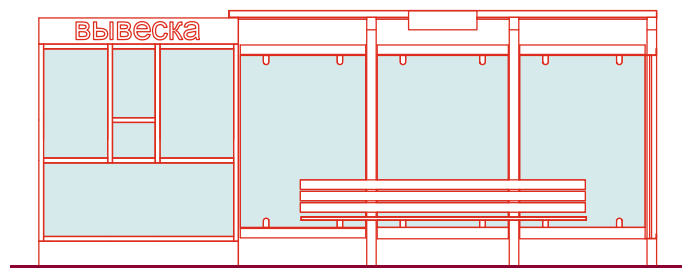
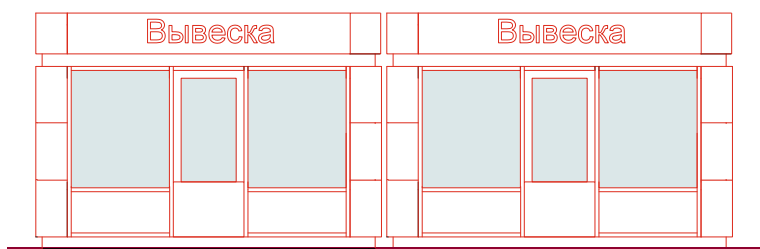
Отдельно стоящие объекты, расстояние между которыми 30 м и более. В этом промежутке запрещается размещать другие НТО, любой конфигурации и типа.

## Рядом стоящие НТО

Два и более НТО, расстояние между которыми менее 0,3 м. Зазор между объектами необходимо облицовывать.

Расстояние между допустимой зоной размещения рядом стоящих НТО и ближайшей допустимой зоной определяется в метрах по формуле:  $(30 \times N) / 2$ , где N – количество рядом стоящих НТО. В этом промежутке запрещается размещать другие НТО, любой конфигурации и типа.

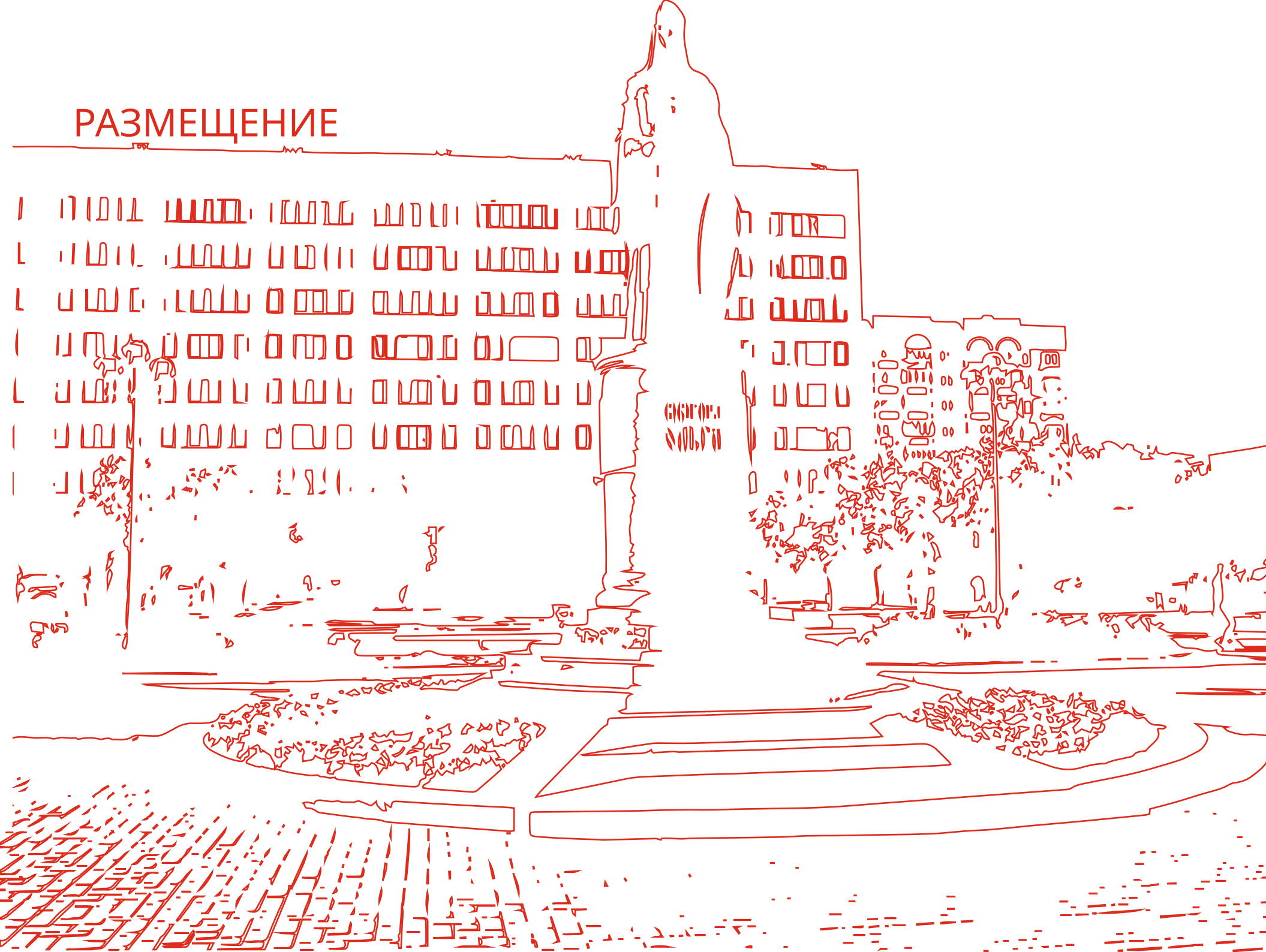
Высота рядом стоящих НТО должна быть одинаковой. Допустимо только линейное размещение рядом стоящих НТО: не рекомендуется устанавливать несколько НТО параллельно. Рядом стоящие НТО должны быть одной глубины и быть выполнены в одной цветовой гамме.



## Совмещенные с остановочным павильоном НТО

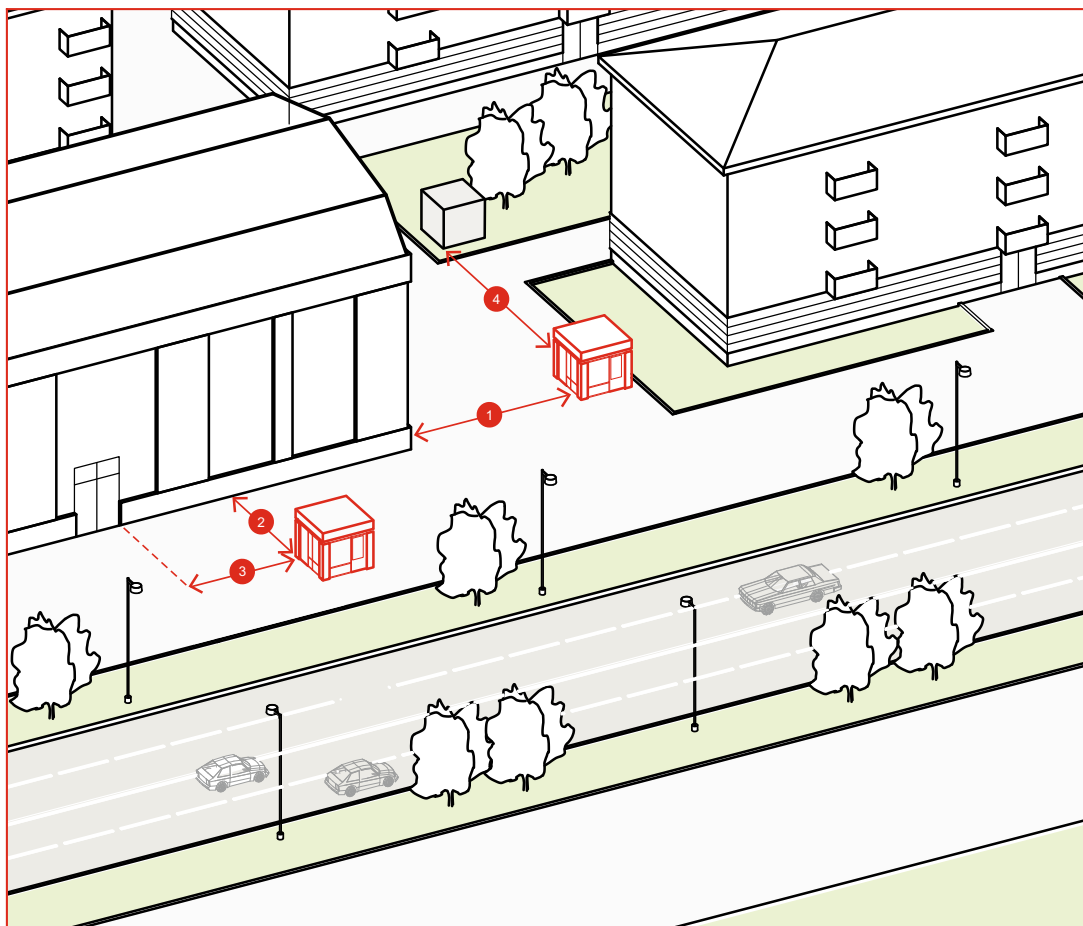
Объекты, объединенные навесом с остановочными павильонами. Расстояние до других НТО принимается по принципу одиночных или рядом стоящих. При нежелании или невозможности совмещения запрещено устанавливать НТО ближе 30 м к остановочному павильону.

# РАЗМЕЩЕНИЕ



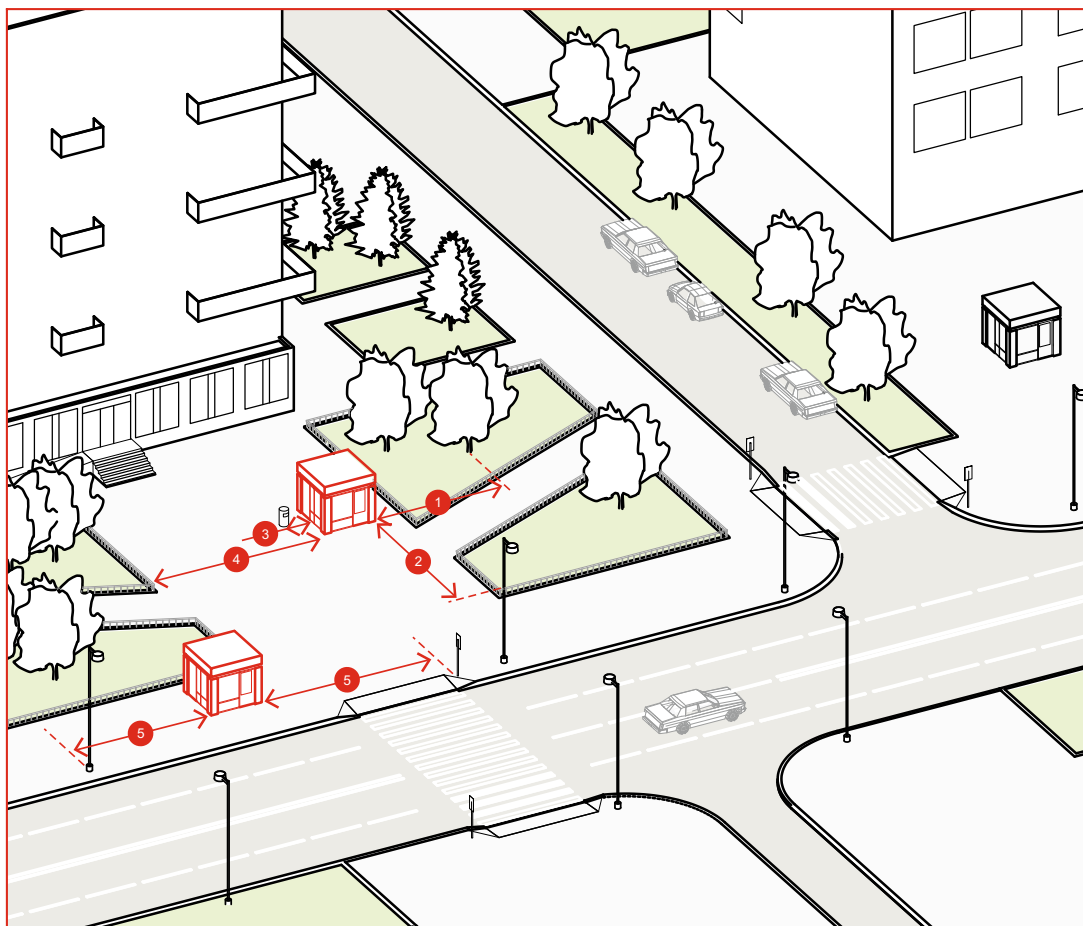


## Относительно зданий и сооружений



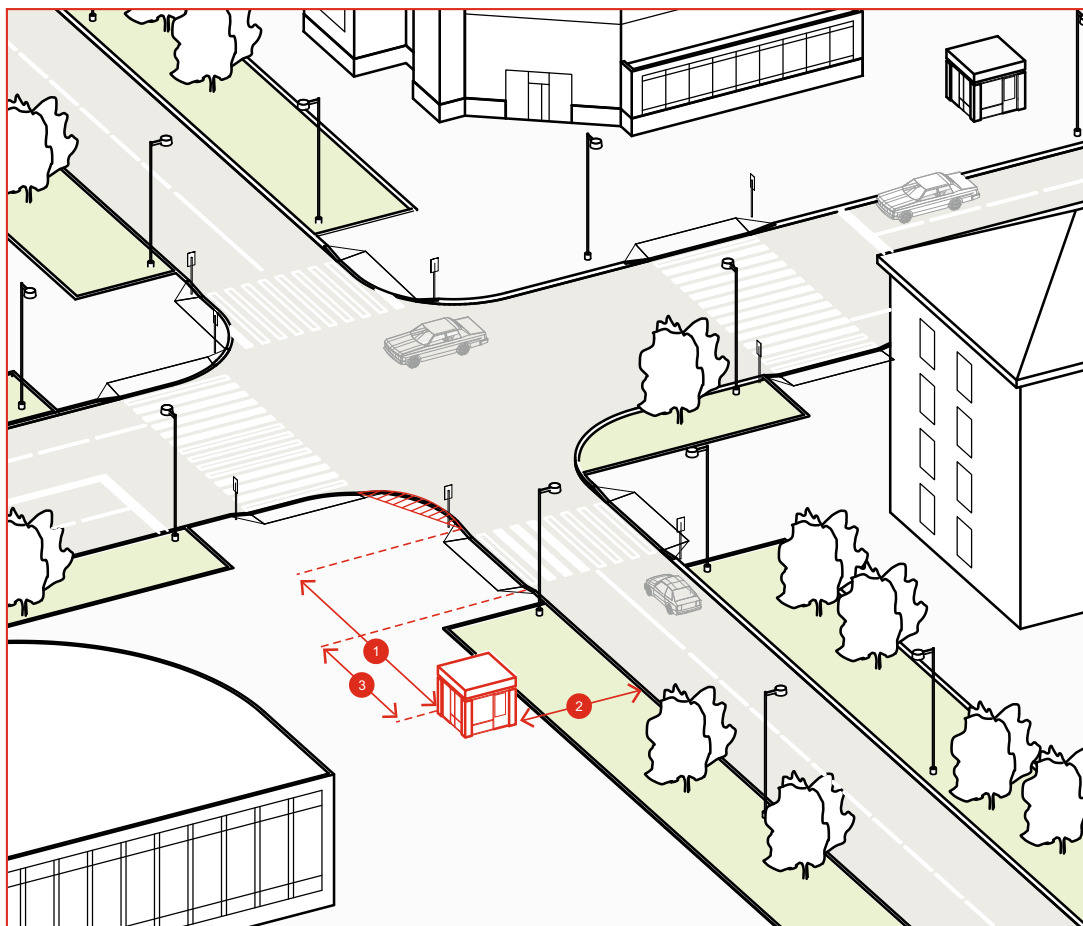
- 1 Минимальное расстояние от НТО до глухих фасадов зданий — 6 м. Допускается размещать НТО ближе при получении специального технического условия (СТУ), согласованного с Минстроем РФ и МЧС России.
- 2 Минимальное расстояние от НТО до фасадов с окнами жилых помещений и витринами коммерческих предприятий — 10 м.
- 3 Недопустимо размещать НТО напротив входов в здания. От границ входных дверей необходимо отступить в сторону не менее 5 м.
- 4 Запрещено размещать НТО на расстоянии менее 50 м от наружных стен технических сооружений (например, газорегуляторных пунктов, канализационных насосных станций, тепловых пунктов и др.) в условиях новой застройки.

## Относительно элементов благоустройства



- 1 Минимальное расстояние от НТО до оси ствола дерева — 5 м.
- 2 Минимальное расстояние от НТО до оси кустарника — 1,5 м.
- 3 Минимальное расстояние от НТО до урн — 0,4 м.
- 4 Минимальное расстояние от НТО до ограждений — 1 м.
- 5 Минимальное расстояние от НТО до опор освещения и дорожных знаков — 1 м.

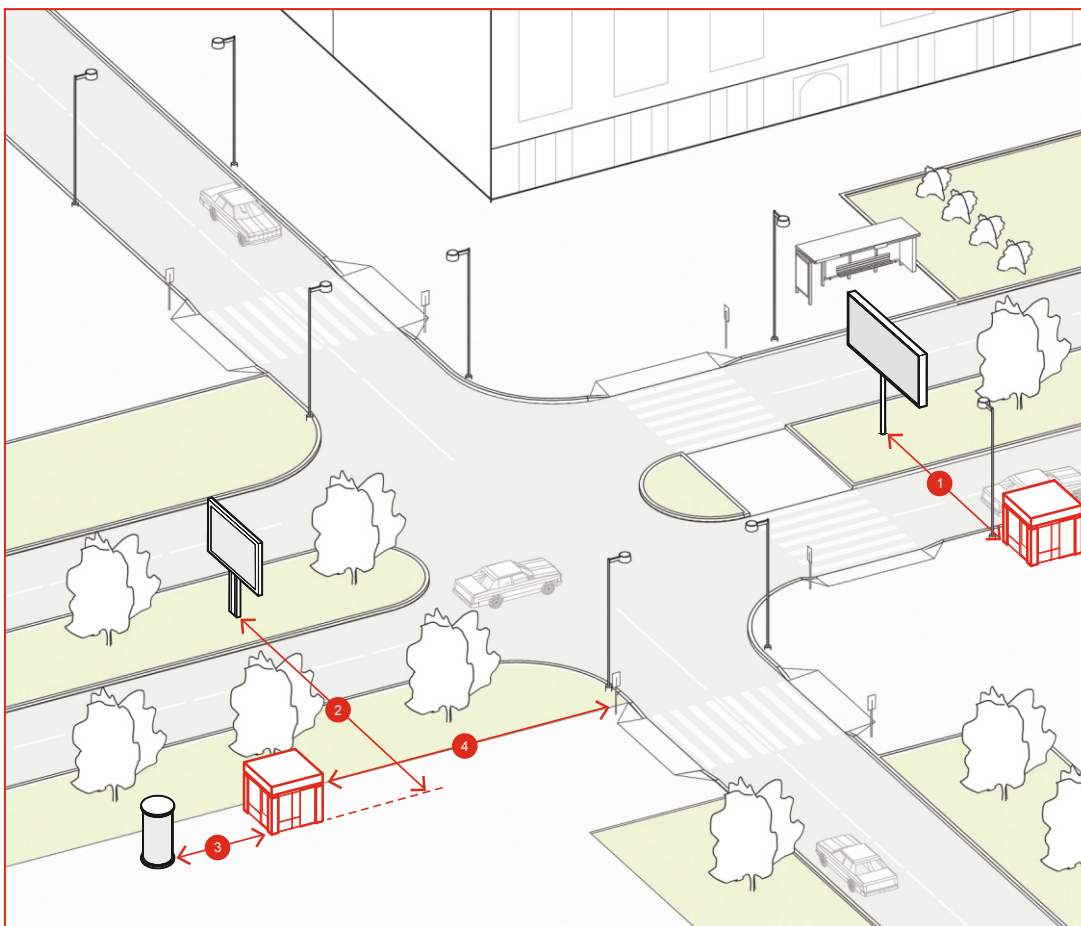
## Относительно элементов улично-дорожной сети



На нерегулируемых перекрестках, в местах примыкания второстепенных и внутренних проездов к дорогам, на нерегулируемых пешеходных переходах не допускается размещать НТО в пределах треугольников видимости для условий «пешеход – транспорт» и «транспорт – транспорт». Относительно хода движения автотранспорта НТО следует размещать после пешеходного перехода – чтобы не закрывать обзор водителю.

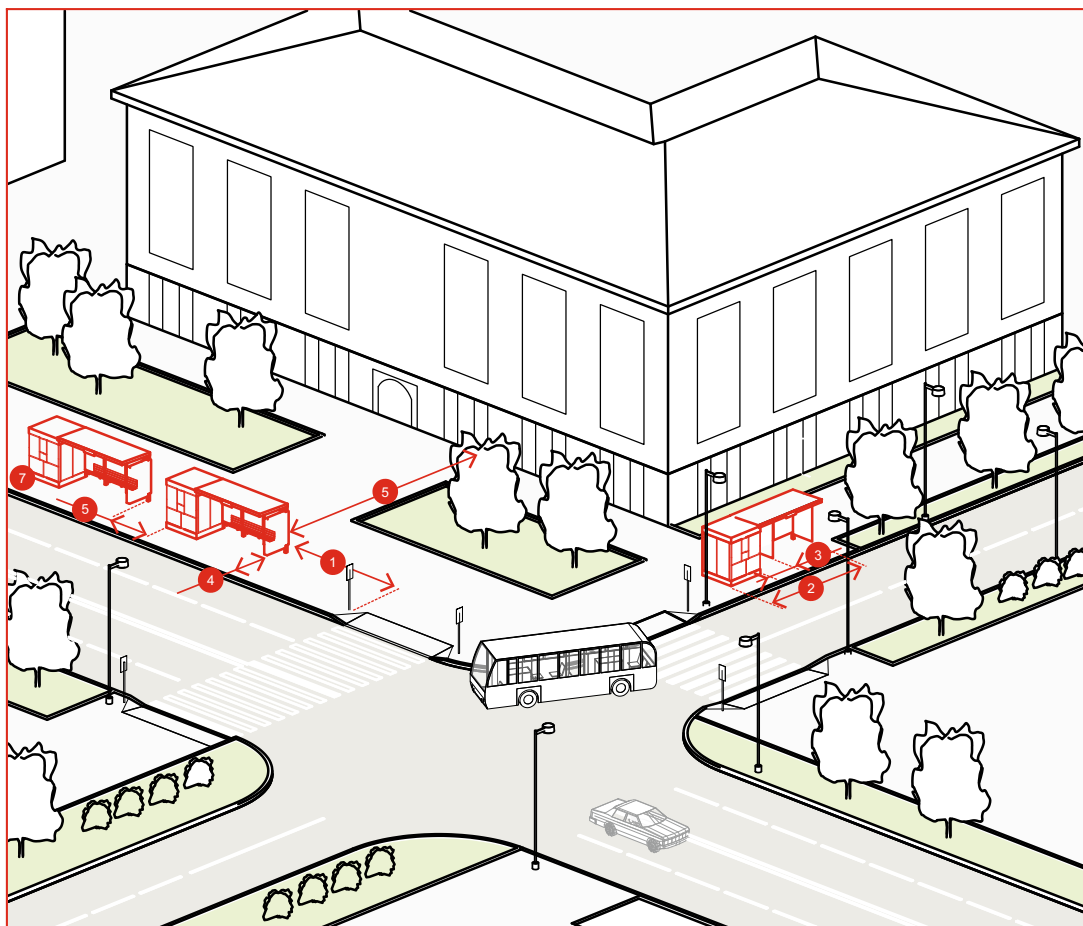
- 1 На всех перекрестках минимальное расстояние от НТО до пересечения проезжих частей — 10 м.
- 2 Минимальное расстояние от НТО до границы проезжей части — 3 м. Торговый фронт не должен быть ориентирован на проезжую часть.
- 3 Минимальное расстояние от НТО до границы пешеходного перехода — 5 м.

## Относительно рекламных конструкций



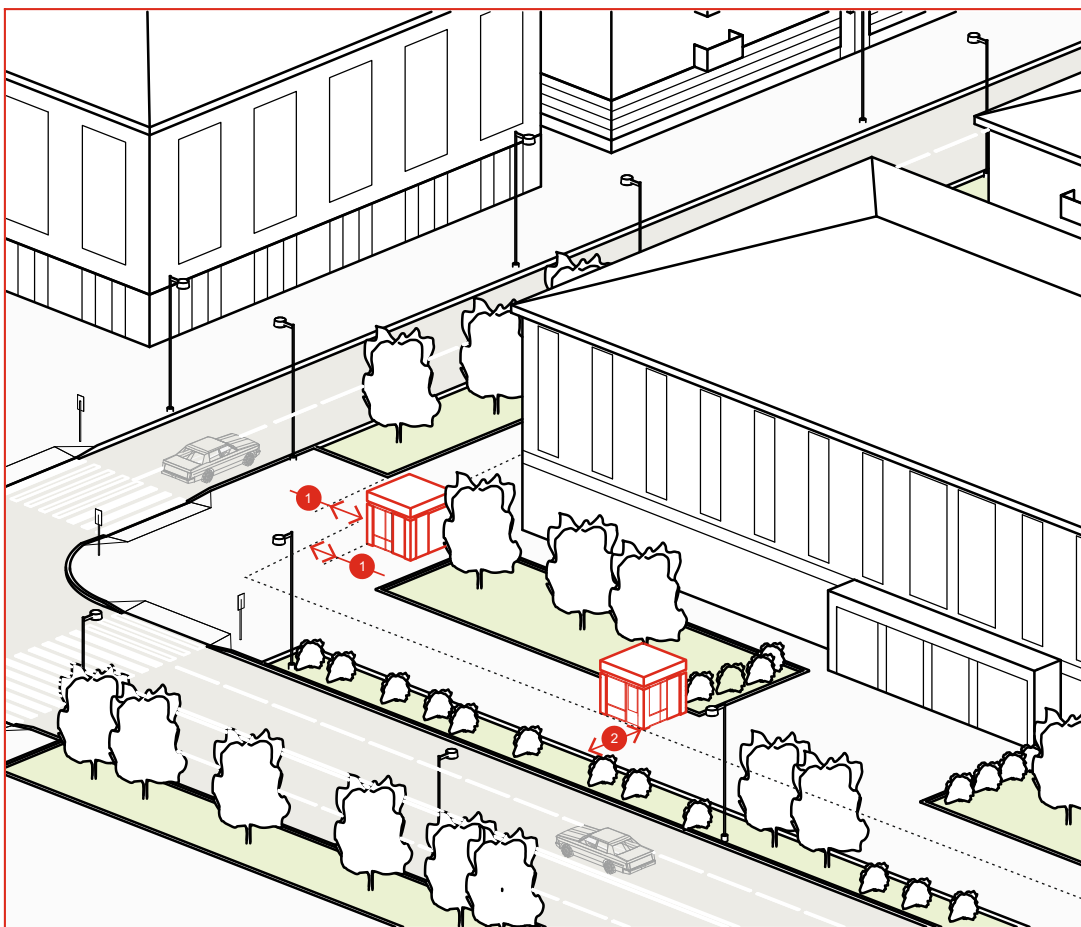
- 1 Минимальное расстояние от НТО до оси билборда — 10 м.
- 2 Минимальное расстояние от НТО до оси сити-борда и рекламной стелы— 5 м.
- 3 Минимальное расстояние от НТО до оси сити-формата, информационного стенда, афишной тумбы, пилона — 2 м.
- 4 Минимальное расстояние от НТО до оси консоли на опоре и HoReKo — более 1 м.

## Размещение НТО, совмещённых с остановочным павильоном



- 1 Запрещено устанавливать НТО в пределах посадочных площадок и площадок ожидания. Относительно хода движения автотранспорта объект следует размещать после остановочного павильона, на расстоянии не менее 3 м от проезжей части. Не допускается размещение НТО в пределах треугольника видимости.
- 2 Максимальная длина рядом стоящих НТО, совмещённых с остановочными павильонами — 15 м.
- 3 Между НТО и остановочным павильоном необходим проход шириной не менее 1,8 м.
- 4 Минимальное расстояние от НТО до границы проезжей части — 3 м.
- 5 При устройстве двух и более остановочных павильонов, совмещённых с НТО, в зоне остановки общественного транспорта минимальное расстояние между ними — 3 м.
- 6 В стесненных условиях допускается размещать НТО в 4 м от фасада здания. Требуется заключение уполномоченного органа на допустимость установки НТО. Необходимо предусмотреть две витрины: одну — ориентированную на проезжую часть, другую — на фасад здания.
- 7 Торговый фронт НТО должен быть ориентирован на пешеходную зону. Допускается ориентация на посадочную площадку при ее ширине более 3 м. Недопустима ориентация торгового фронта на проход между НТО и остановочным павильоном.

## Относительно пешеходных зон

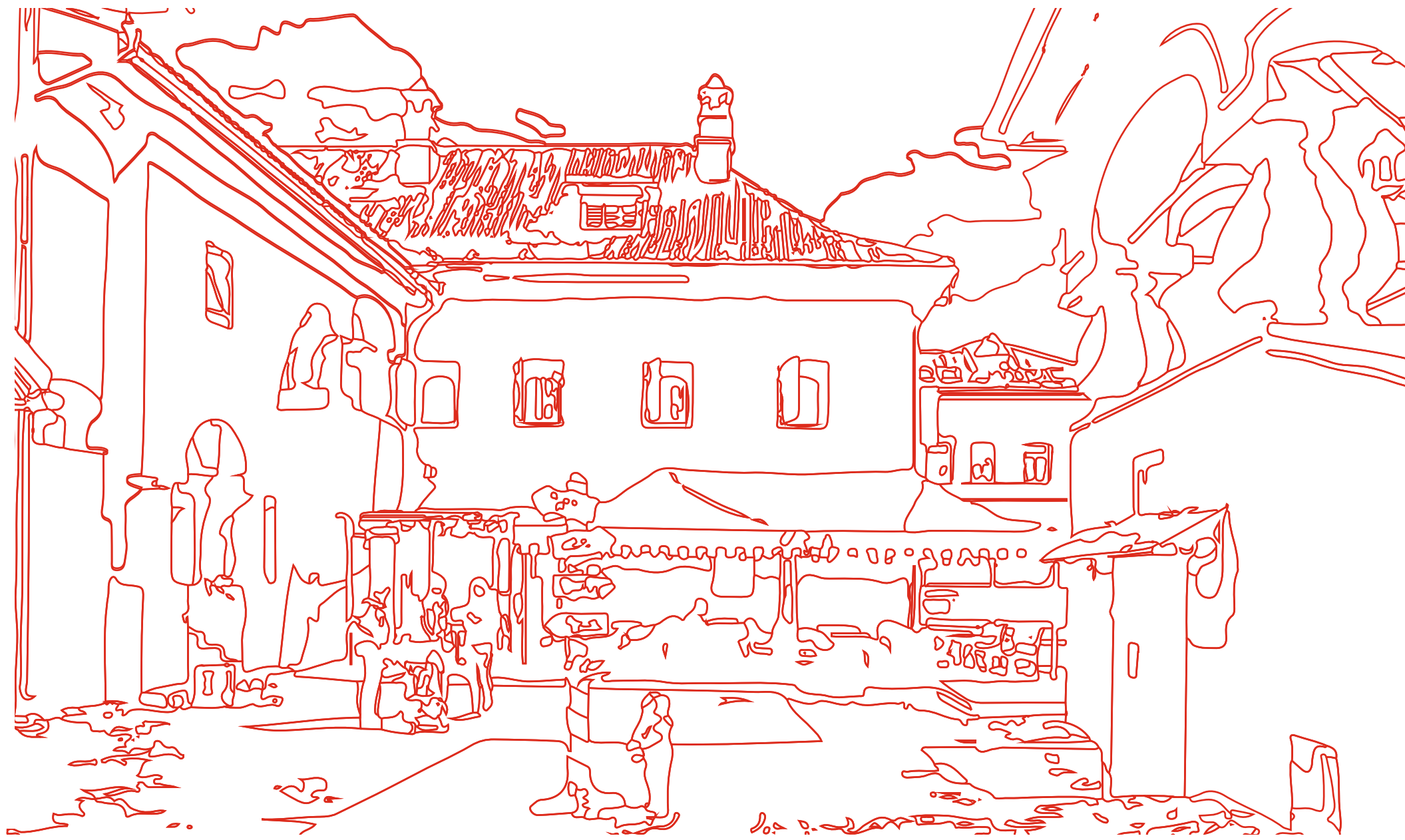


- 1 Недопустимо устанавливать НТО вплотную к пешеходной зоне, если ее ширина менее 4 м.  
В таком случае НТО размещается с отступом 1 м для организации зоны обслуживания покупателей.
- 2 Допустимо размещать НТО вплотную к пешеходной зоне, если ее ширина более 4 м.





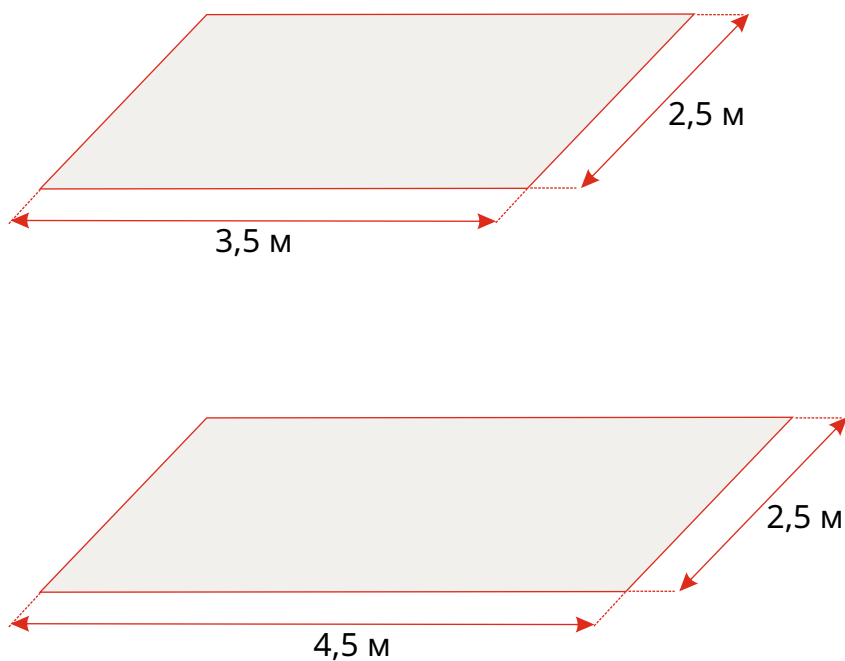
# ТИПЫ НТО





## Типоразмеры

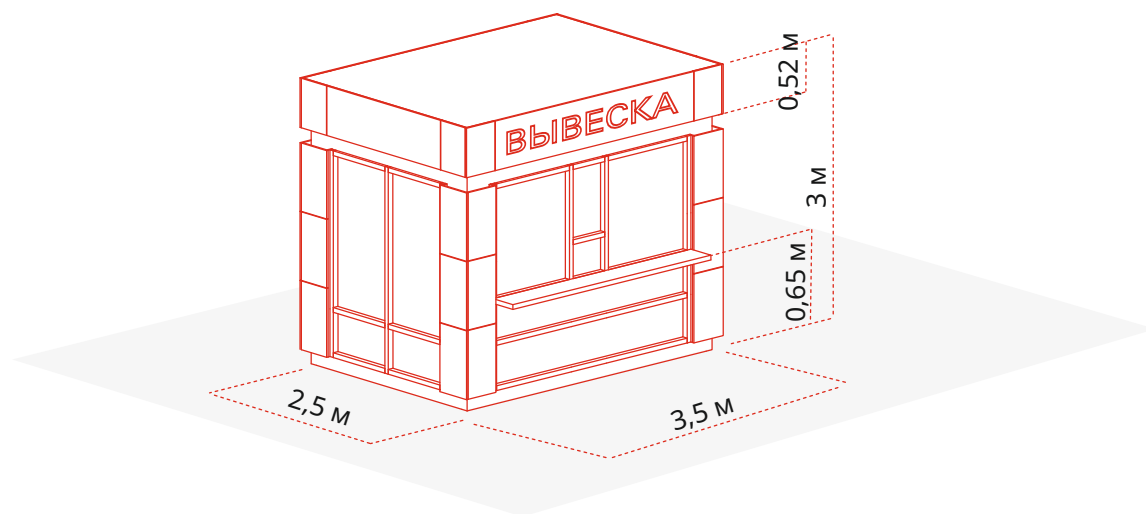
Документ предусматривает систему типоразмеров киосков. Она поможет унифицировать объекты и обеспечит гибкость в выборе размера в зависимости от потребностей предпринимателя. Габариты и площадь киоска определяются по его внешним границам.



Тип	Площадь киоска, м <sup>2</sup>	Габариты, м	Площадь территории благоустройства
К-1	6,25	2,5 x 2,5	
К-2	8,75	2,5 x 3,5	
К-3	11,25	2,5 x 4,5	
К-4	12,25	3,5 x 3,5	
К-5	15,75	3,5 x 4,5	

## Габариты и элементы

Киоск подходит почти для любой торговли и предоставления некоторых услуг — например, изготовления ключей или ремонта. Киоск устанавливается без капитального фундамента, его легко можно переместить без разбора конструкции.



Высота киоска составляет 3 м. Фризная часть киоска имеет высоту 0,52 м от верха киоска. Нижний край витрины должен находиться на высоте 0,65 м от низа киоска. Размер витрины — не менее 1,7 x 1,7 м.


Вход для продавца допустимо размещать на задней стороне киоска.

Высота двери — 2,1 м, ширина — не менее 0,8 м.

Киоск необходимо оборудовать системой водоотведения — делать уклон кровли более 5%, желоб и размещать трубу.

Возле киоска необходимо размещать урну. Допустима установка мест для кратковременного отдыха — скамеек и стульев.

## Рекомендации к элементам и материалам

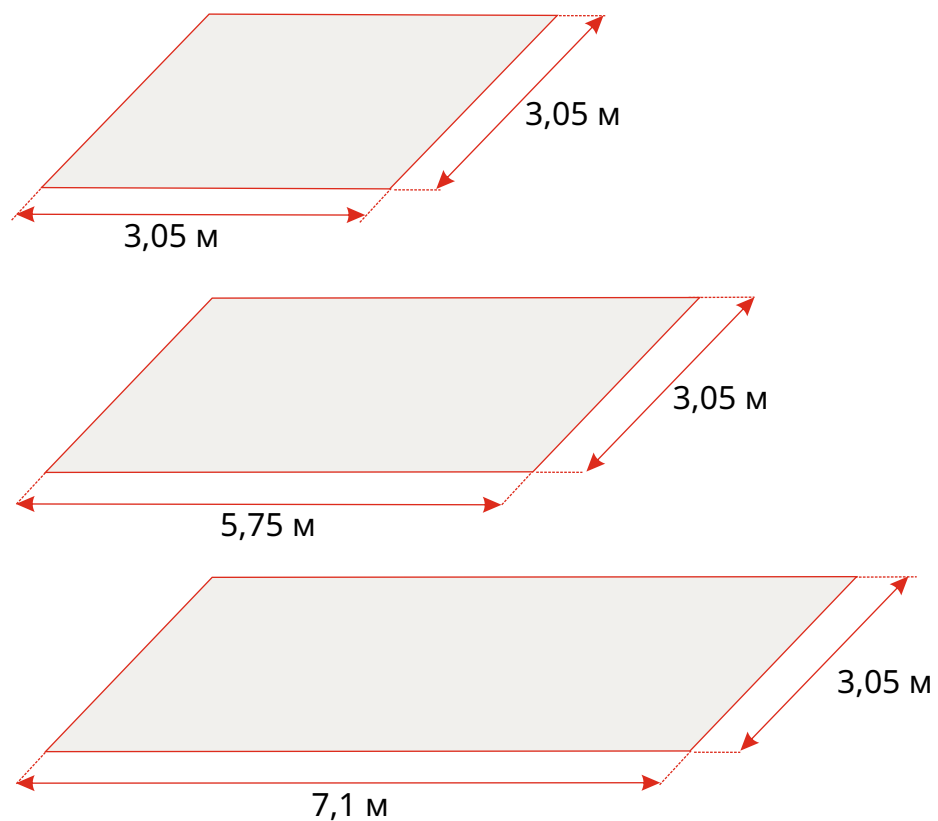
Элемент, материал	Схематичное изображение	Рекомендации
Вывеска	 <p>Основная без подложки</p>  <p>Объемный вариант исполнения</p>	<p>Вывеска киоска размещается во фризовой части торгового фронта. Длина вывески – менее 3 м. Для киоска К-1 – 2 м. Вывеска должна быть без подложки, с внутренней подсветкой, буквы – размещены в одну строку. Высота букв и логотипа – 0,3 м. Вывеска выравнивается относительно центральной оси торгового фронта. Список рекомендуемых к использованию шрифтов, при отсутствии фирменного стиля, приведен в Приложении к документу.</p>
Реклама		<p>На киоске допускается размещать одну рекламную конструкцию. Она должна быть расположена на глухом фасаде. Размер информационного поля – 1,2 x 1,8 м. Рекламная конструкция состоит из металлического или алюминиевого короба с защитным стеклом. Допустимо использование автоматически сменяемого информационного поля со скроллером. Возможна организация внутренней подсветки рекламной конструкции. Недопустимо размещение рекламы на светопрозрачных конструкциях.</p>
Освещение	 <p>Встроенное</p>	<p>Киоск необходимо оборудовать наружным и внутренним освещением. Рекомендуемая освещенность внутреннего пространства киоска – 100–200 лк. Внутри рекомендуется устанавливать светодиодные светильники с температурой света 3000–4000 К. Освещенность снаружи киоска должна соответствовать нормам освещенности для городского пространства, где он расположен. Снаружи рекомендуется устанавливать светильники с температурой света 2700–3000 К.</p>
Материал	<p><b>Стеновые панели</b></p>  <p>КОМПОЗИТ</p>  <p>металл</p> <p><b>Дверные и оконные рамы</b></p>  <p>пластик</p>  <p>стекло</p>	<p><b>Цоколь</b></p>  <p>RAL - 7042</p> <p><b>Стены, колонны</b></p>  <p>RAL - 9006</p> <p><b>Витраж, стены</b></p>  <p>RAL - 8017</p>

19 Подробнее о видах и типах вывесок, вариантов их исполнения см. «Общие правила размещения и оформления информационных конструкций (вывесок)».  
20 СП 52.13330.2011, СНиП 23–05–95\*.

# Павильон

## Типоразмеры

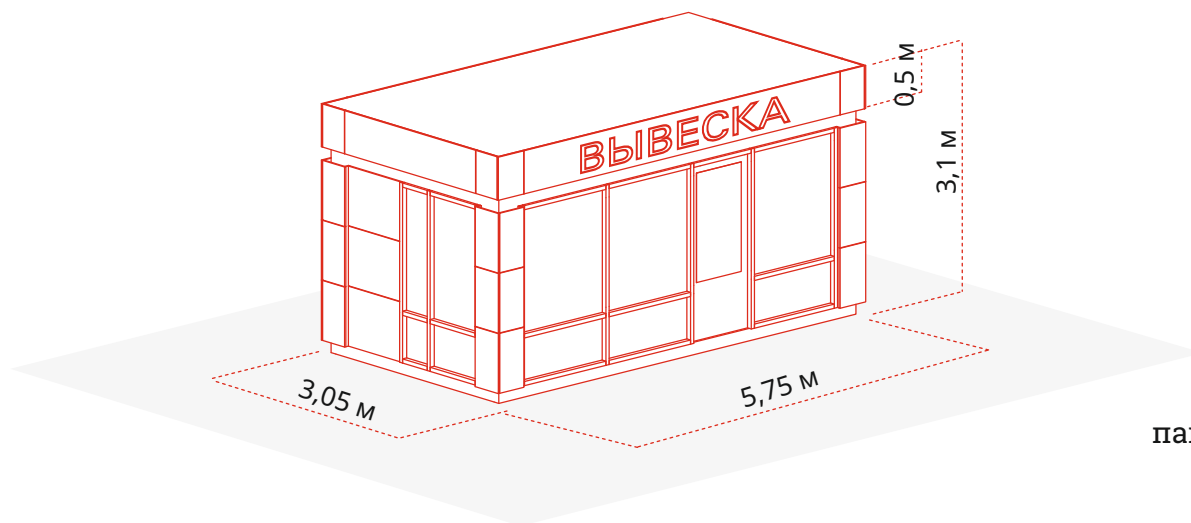
Документ предусматривает систему типоразмеров павильонов. Она поможет унифицировать объекты и обеспечит гибкость в выборе размера в зависимости от потребностей предпринимателя. Габариты и площадь павильона определяются по его внешним границам.



Тип	Площадь киоска, м <sup>2</sup>	Габариты, м	Площадь территории благоустройства
П-1	9,3	3,05 x 3,05	
П-2	17,53	5,75 x 3,05	
П-3	21,65	7,1 x 3,05	
П-4	14,96	4,4 x 3,4	
П-5	19,55	5,75 x 3,4	
П-6	24,14	7,1 x 3,4	

## Габариты и элементы

Павильон от киоска отличается наличием входа для покупателей во внутреннее пространство. Конструкция павильона быстромонтируемая; как и киоск, его легко можно переместить. Павильон подходит для почти любой торговли и предоставления некоторых услуг.



Высота павильона составляет 3,1 м. Фризная часть павильона имеет высоту 0,5 м от верха павильона.

Входная дверь павильона должна быть шириной не менее 1 м и высотой 2,1 м. Дверь размещается с отступом не менее 0,2 м от границ фасада торгового фронта.

Павильон необходимо оборудовать рампами для доступа маломобильных людей. Необходимо предусмотреть систему водоотведения – делать уклон кровли более 5 %, желоб и размещать трубу.

Временное оформление светопрозрачных конструкций размещается с внутренней стороны павильона и только при отсутствии цоколя витрины.

Оформление следует размещать на высоте не менее 0,3 м и не более 1 м от пола. Возле павильона необходимо размещать урну.

Допустима установка скамеек для кратковременного отдыха.

## Рекомендации к элементам и материалам

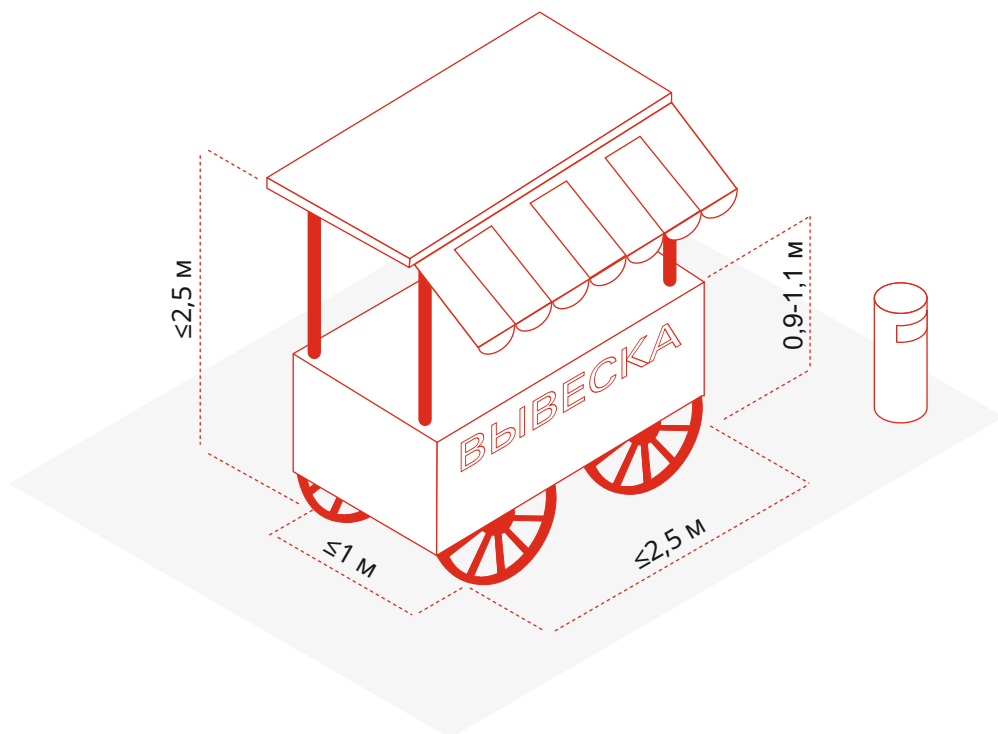
Элемент, материал	Схематичное изображение	Рекомендации
Вывеска	 <p>Основная без подложки</p>  <p>Объемный вариант исполнения</p>	<p>Вывеска павильона размещается во фризовой части торгового фронта. Длина вывески – менее 3 м. Вывеска должна быть без подложки, с внутренней подсветкой, буквы – размещены в одну строку. Высота букв и логотипа – 0,3 м. Вывеска выравнивается относительно центральной оси торгового фронта <sup>21</sup>.</p>
Реклама		<p>На глухих фасадах допустимо размещение двух рекламных объектов на противоположных глухих торцах павильона. Размер информационного поля – 1,2 x 1,8 м. Конструкция рекламного объекта представляет собой металлический или алюминиевый короб с защитным стеклом. Допустимо использование автоматически сменяемого информационного поля со скроллером. Возможна организация внутренней подсветки рекламного объекта.</p>
Освещение	 <p>Встроенное</p>	<p>Павильон необходимо оборудовать наружным и внутренним освещением. Рекомендуемая освещенность внутреннего пространства павильона – 100–200 лк. Внутри рекомендуется устанавливать светодиодные светильники с температурой света 3 000 – 4 000 К. Освещенность снаружи павильона должна соответствовать нормам освещенности для городского пространства <sup>22</sup>, где он расположен.</p>
Материал	<p><b>Стеновые панели</b></p>  <p>композит</p>  <p>металл</p> <p><b>Дверные и оконные рамы</b></p>  <p>пластик</p>  <p>стекло</p>	<p><b>Цоколь</b></p>  <p>RAL - 7042</p> <p><b>Стены, колонны</b></p>  <p>RAL - 9006</p> <p><b>Витраж, стены</b></p>  <p>RAL - 8017</p>

<sup>21</sup> Подробнее о видах и типах вывесок, вариантов их исполнения см. «Общие правила размещения и оформления информационных конструкций (вывесок)».

<sup>22</sup> СП 52.13330.2011, СНиП 23–05–95\*.

## Габариты и элементы

Торговые тележки просты в эксплуатации: для их работы необходима лишь точка подключения к электрической сети. Тележки подходят для торговли готовой едой и напитками (кофе, мороженым, сахарной ватой, кукурузой) и другой продукцией, например, сувенирами и воздушными шарами. Запрещено оставлять тележки в общественных пространствах ночью.



Рекомендуемая ширина тележки – не более 2,5 м, глубина – 1 м, высота – 2,5 м. Высота рабочей поверхности – 0,9–1,1 м. Вокруг тележки следует предусматривать зону для продавца и покупателей шириной не менее 1,2 м с каждой стороны торговой тележки. Рекомендуется установить урну – не дальше 1,5 м от тележки.

При необходимости в тележке должно быть организовано место для хранения расходных материалов (салфеток, трубочек, одноразовой посуды).

## Рекомендации к элементам и материалам

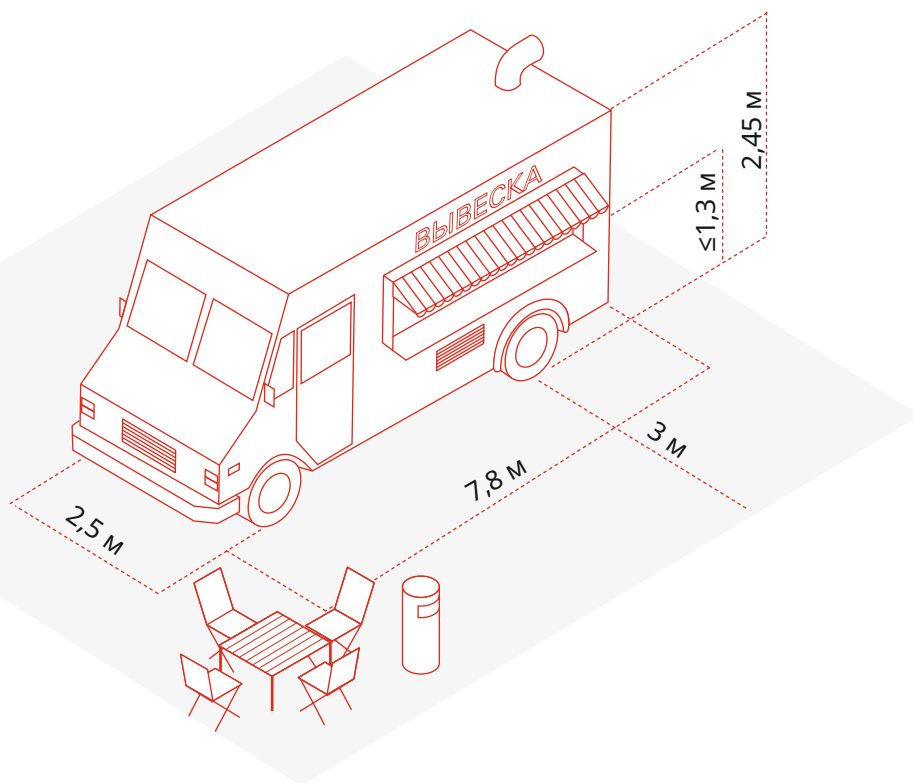
Элемент, материал	Схематичное изображение	Рекомендации
Вывеска	 <p>Основная без подложки</p> <p>Объёмный вариант исполнения</p> <p>Плоский вариант исполнения</p>	На тележке рекомендуется разместить логотип компании или наименование продукции. Вывеска должна быть без подложки, ее необходимо размещать со стороны торгового фронта <sup>23</sup> . Высота букв – 0,15 м.
Навес		Запрещено размещать рекламу на навесах и тентах. Запрещено оклеивать корпус тележки оракалом или пленкой с рекламой.
Реклама		Запрещено размещать рекламу на навесах и тентах. Запрещено оклеивать корпус тележки оракалом или пленкой с рекламой.
Освещение		Рядом с кассовым аппаратом необходимо обеспечить освещенность 100–200 лк.
Материал	<p><b>Корпус</b></p>  <p>фанера влагостойкая    доска строганная обрезная    нержавеющая сталь и сталь с порошковой окраской</p>	<p>Цвет облицовочной панели - серый</p>   <p>RAL - 7011 / S 7005-B20G    RAL - 7035 / S 2002-G50Y</p>
	<p><b>Навес</b></p>  <p>тентовая ткань ПВХ</p>	Цвет навеса должен соответствовать общему оформлению тележки или быть спокойных пастельных тонов.

<sup>23</sup> Подробнее о видах и типах вывесок, вариантах их исполнения см. «Общие правила размещения и оформления информационных конструкций (вывесок)».



## Габариты и элементы

Автомобили, фургоны и прицепы могут быть переоборудованы для приготовления и продажи еды и напитков: например, легковой автомобиль можно трансформировать в автокофейню, установив в кузове кофе-машину и холодильник. Запрещено использовать как автокафе не переоборудованные транспортные средства.



Автокафе, как правило, размещают в местах с высокой проходимостью: на стоянках вдоль оживленных улиц, в парках, на площадях. Возможна организация временной или постоянной площадки для нескольких автокафе.

Габариты автокафе зависят от модели транспортного средства. Глубина зоны обслуживания покупателей для автокафе – 3 м, ширина соответствует габаритам транспортного средства.

Рекомендуемая длина автокафе – 7,8 м, ширина – 2,5 м, высота – 2,45 м. Прилавок автокафе должен быть расположен на высоте не более 1,3 м от земли.

Для приготовления в автокафе горячих блюд рекомендуется оборудовать его вытяжкой.

Не рекомендуется размещать на автокафе рекламу сторонней продукции. На торговом фронте разрешено размещать табличку с меню кафе.

## Рекомендации к элементам и материалам

Элемент, материал	Схематичное изображение	Рекомендации
Вывеска	 <p>Основная без подложки</p> <p>Объёмный вариант исполнения</p> <p>Плоский вариант исполнения</p>	Вывеска высотой 0,3 м размещается над навесом или козырьком <sup>24</sup> .
Навес		Над торговым окном необходимо организовать навес или козырек. Цвет навеса должен соответствовать цветам фирменного стиля.
Освещение		Освещенность рабочего места в автокафе должна быть 100–200 лк.

<sup>24</sup> Подробнее о видах и типах вывесок, вариантах их исполнения см. «Общие правила размещения и оформления информационных конструкций (вывесок)».

# ПРИЛОЖЕНИЕ



# Типы ассортимента

Тип ассортимента	Ассортимент товара
<b>Продовольственные товары, не требующие хранения в холодильных камерах</b>	Хлебобулочные изделия Кондитерские изделия Овощи и фрукты Алкогольная продукция <sup>26</sup> Табачная продукция <sup>27</sup> Вода Соки
<b>Продовольственные товары, требующие хранения в холодильных камерах</b>	Молочная продукция Мясные продукты Рыбные продукты Мороженое Прохладительные напитки Алкогольная продукция <sup>26</sup>
<b>Непродовольственные товары</b>	Хозтовары Парфюмерия и косметика Одежда Аудио- и видеопродукция Бытовая химия Товары повседневного спроса

Тип ассортимента	Ассортимент товара
<b>Сувенирная продукция</b>	Изделия из янтаря Открытки Магниты
<b>Печатная продукция</b>	Книги Пресса Канцелярия Сопутствующие товары
<b>Цветочная продукция</b>	Цветы Подарочная продукция Товары для цветоводства
<b>Общепит</b>	Чай и кофе Фастфуд
<b>Предоставление услуг</b>	Ремонт Фотоуслуги Мобильная связь

<sup>26</sup> Федеральный закон «О государственном регулировании производства и оборота этилового спирта, алкогольной и спиртосодержащей продукции и об ограничении потребления (распития) алкогольной продукции» (в редакции Федерального закона от 7.01.1999 г. № 18-ФЗ) (с изменениями на 28.12.2017 г.) (редакция, действующая с 1.01.2018 г.).

<sup>27</sup> Федеральный закон от 23.02.2013 г. № 15-ФЗ «Об охране здоровья граждан от воздействия окружающего табачного дыма и последствий потребления табака».

# Сочетаемость типов ассортимента

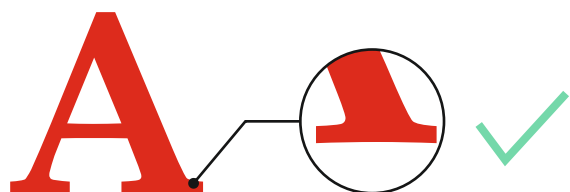
	Комбинированные товары	Продовольственные без холодильных камер	Продовольственные с холодильными камерами	Непродовольственные товары	Общепит	Предоставление услуг	Сувенирная продукция	Печатная продукция	Цветы
Комбинированные товары		✓	✓	✓	✗	✗	○	✓	✗
Продовольственные без холодильных камер	✓			✗	✗	✗	✗	○	✗
Продовольственные с холодильными камерами	✓	✓			✗	✗	✗	○	✗
Непродовольственные товары	✓	✓	✗		✗	○	○	✓	○
Общепит	✗	✗	✗	✗		✗	✗	✗	✗
Предоставление услуг	✗	✗	✗	○	✗		○	✗	✗
Сувенирная продукция	○	✗	✗	○	✗	○		✓	○
Печатная продукция	✓	○	○	✗	✗	✗	✓		✗
Цветы	✗	✗	✗	○	✗	✗	○	✗	

- ✓ Сочетаемое
- Возможно (на усмотрение владельца НТО)
- ✗ Несочетаемое

# Рекомендации по типографике

## Антиквенные шрифты

Шрифты с заческами

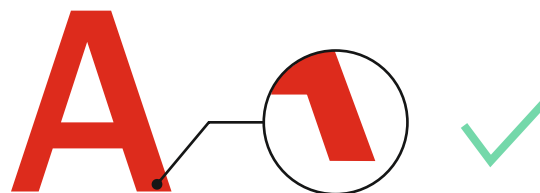


Book Antiqua  
Bookman Old Style  
Georgia  
Roboto Slab



## Гротескные шрифты

Шрифты без заческами



Bahnschrift  
Franklin Gothic Demi  
Lucida Sans Unicode  
Noto Sans

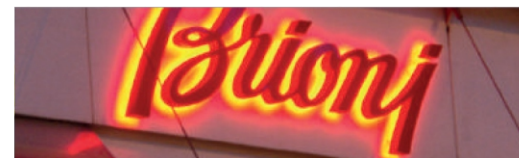


## Акцидентные шрифты

Шрифты для декорирования



Adlery Pro Swash  
GyrillicOld  
Handelson OneCLR One  
Segoe Script



# Рекомендации по типографике

## Написание текста

### Антиквенные шрифты

regular/**bold**



*italic*



Разрешается использовать данные начертания, но не курсив

ПРОПИСНЫЕ



Строчные

ПРОПИСНЫЕ



строчные

Прописные буквы запрещается использовать с нулевой или отрицательной разрядкой  
Строчные буквы начинаются с заглавной и набираются без разрядки

### Гротескные шрифты

light/regular/**bold**



*italic*



Разрешается использовать данные начертания, но не курсив

ПРОПИСНЫЕ



Строчные

ПРОПИСНЫЕ



строчные

Прописные буквы запрещается использовать с нулевой или отрицательной разрядкой  
Строчные буквы начинаются с заглавной и набираются без разрядки

### Запрещено

Фирма



Искажать шрифт  
(вытягивать, не меняя pt)

Фирма



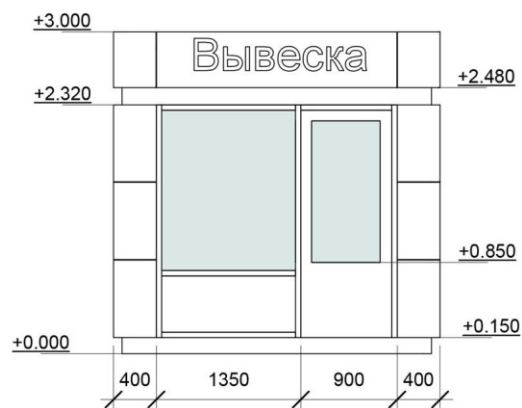
Фирма

Использовать больше, чем один цвет или градиент

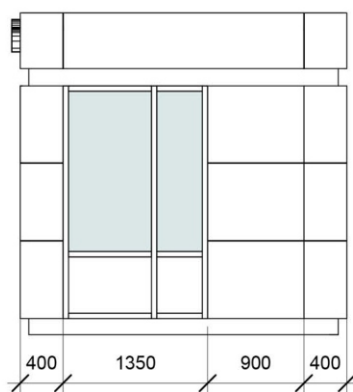
# Типовые серии НТО

## Павильон №1 (3,05 x 3,05)

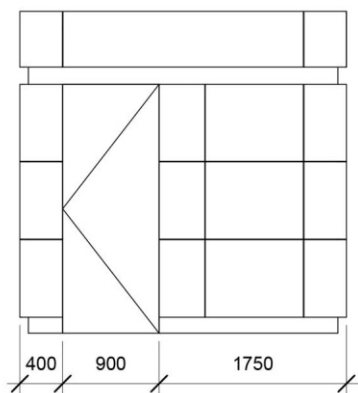
Фасад Южный М 1:50



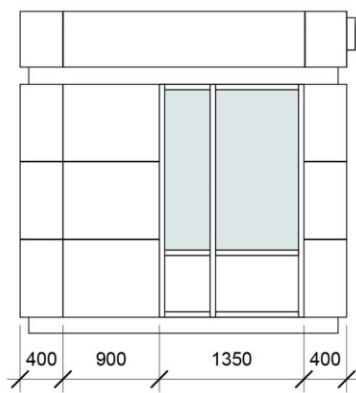
Фасад Восточный М 1:50



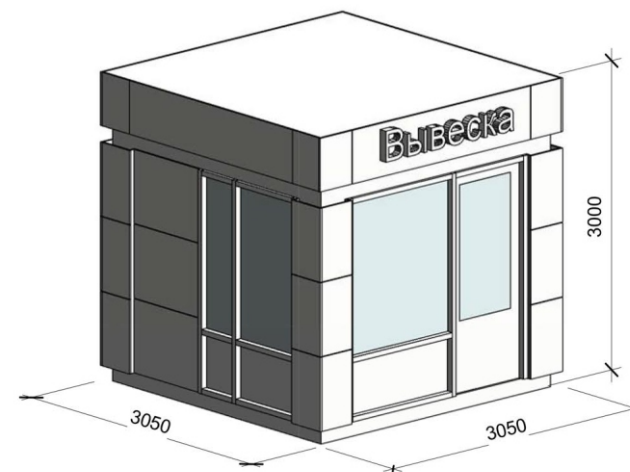
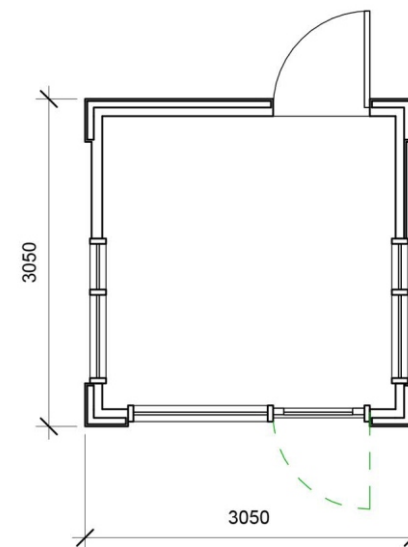
Фасад Северный М 1:50



Фасад Западный М 1:50



План Павильона М 1:50

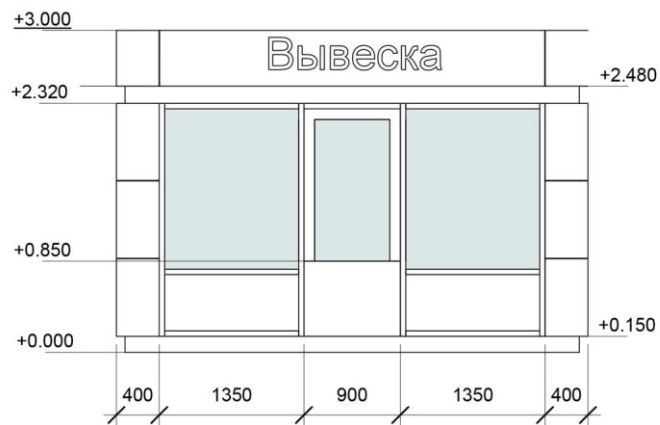




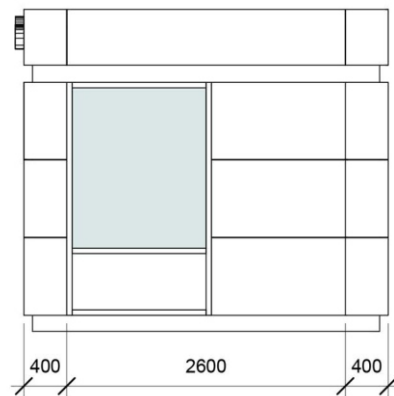
# Типовые серии НТО

## Павильон №1 (4,4 x 3,4)

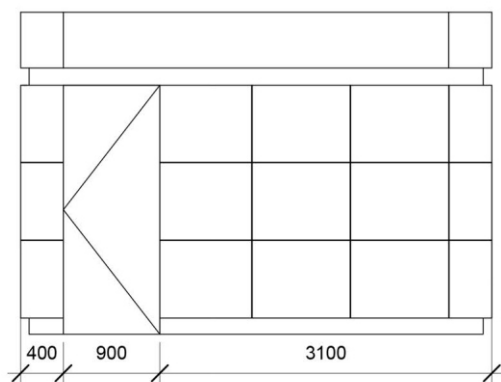
Фасад Южный М 1:50



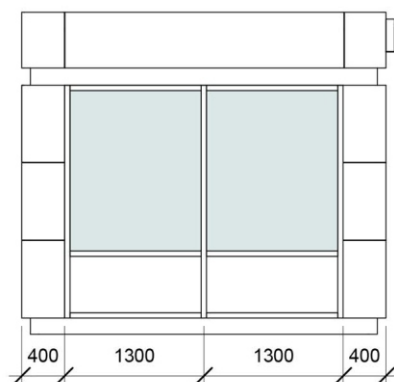
Фасад Восточный М 1:50



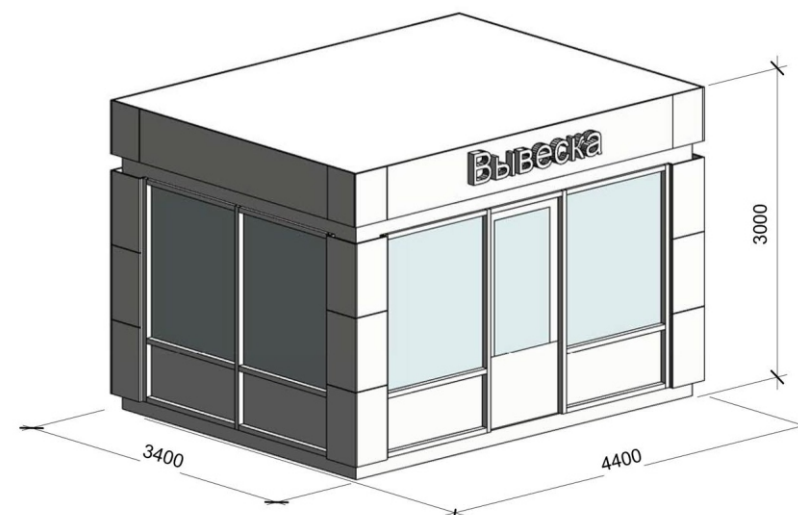
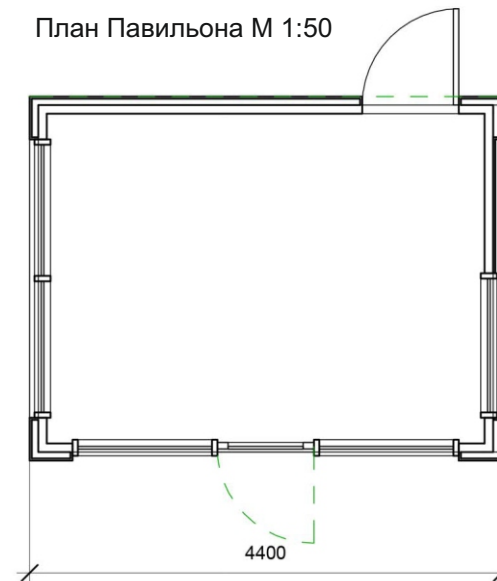
Фасад Северный М 1:50



Фасад Западный М 1:50



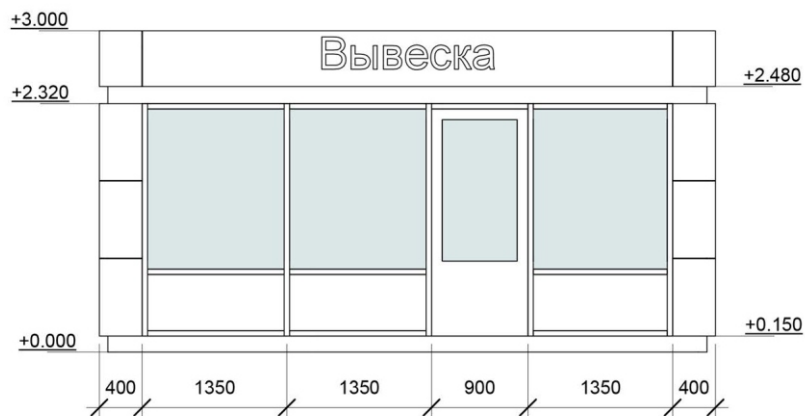
План Павильона М 1:50



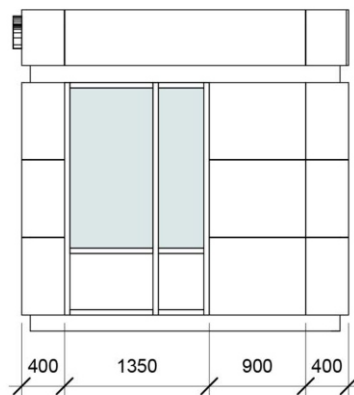
# Типовые серии НТО

## Павильон №1 (5,7 x 3,05)

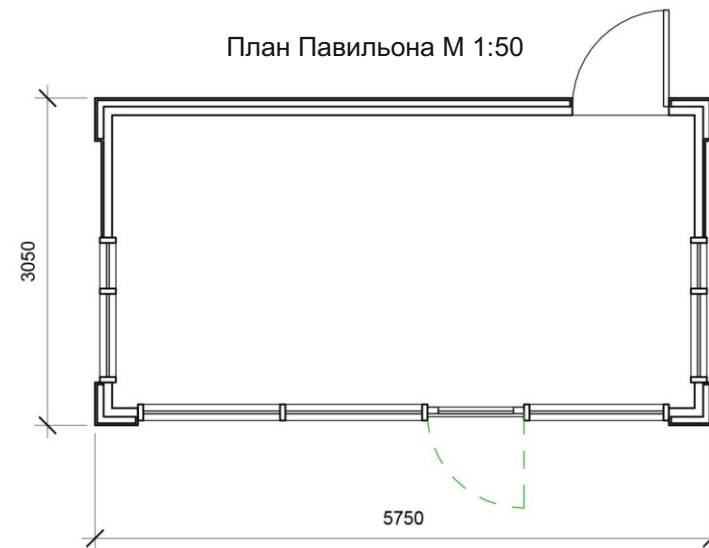
Фасад Южный М 1:50



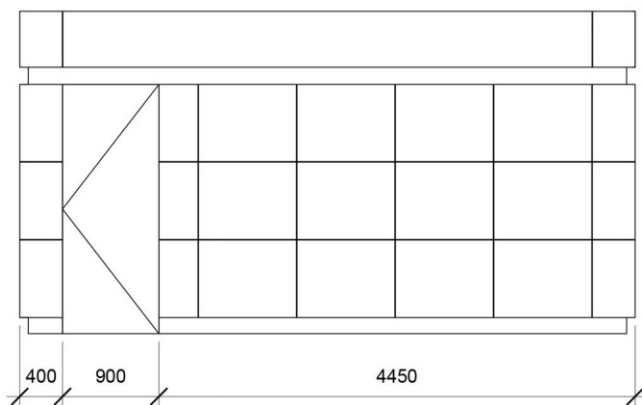
Фасад Восточный М 1:50



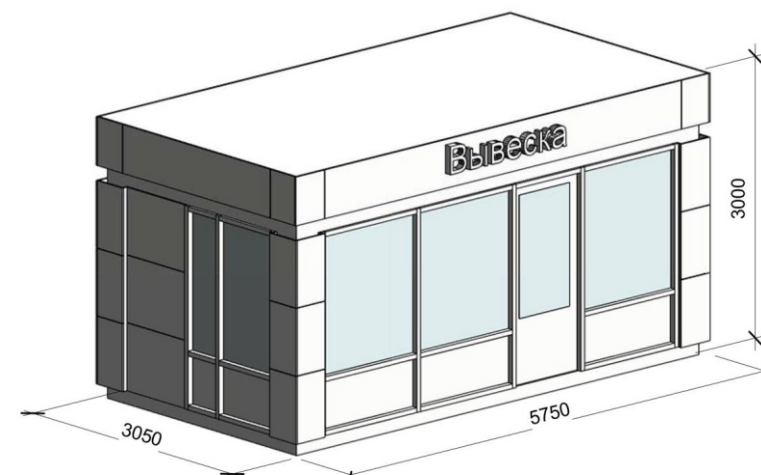
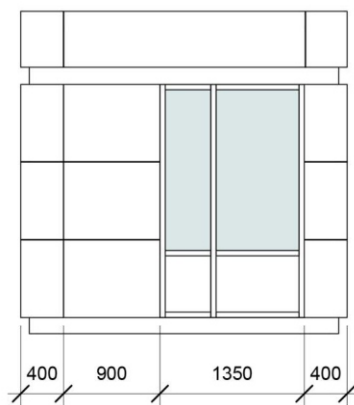
План Павильона М 1:50



Фасад Северный М 1:50



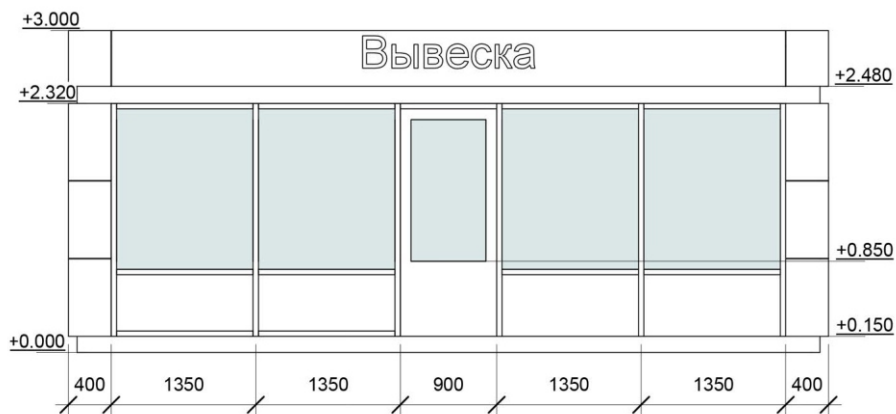
Фасад Западный М 1:50



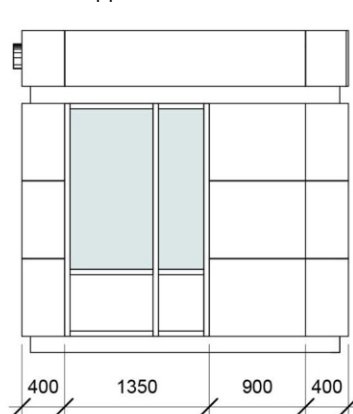
# Типовые серии НТО

## Павильон №1 (7,1 x 3,05)

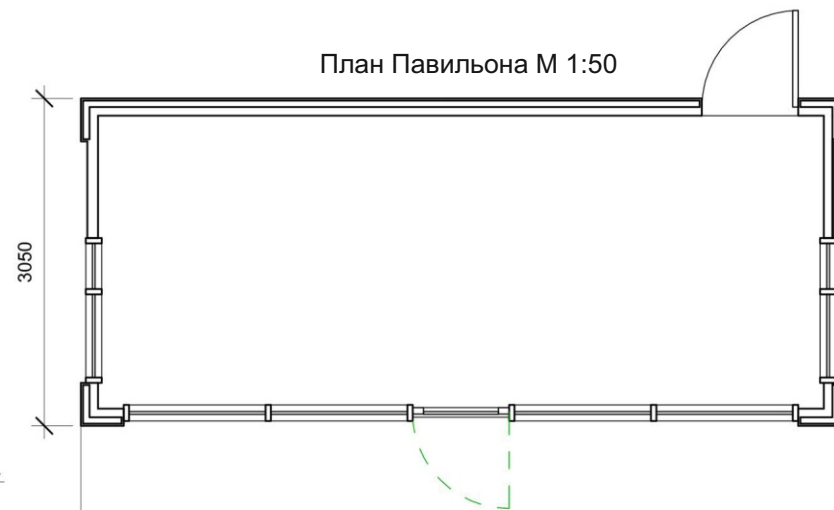
Фасад Южный М 1:50



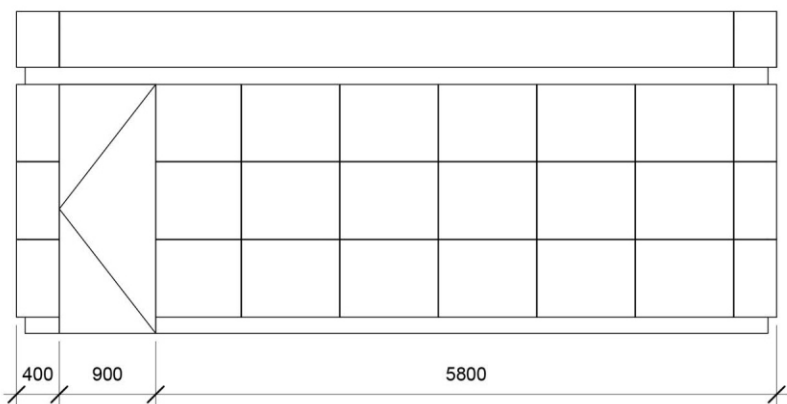
Фасад Восточный М 1:50



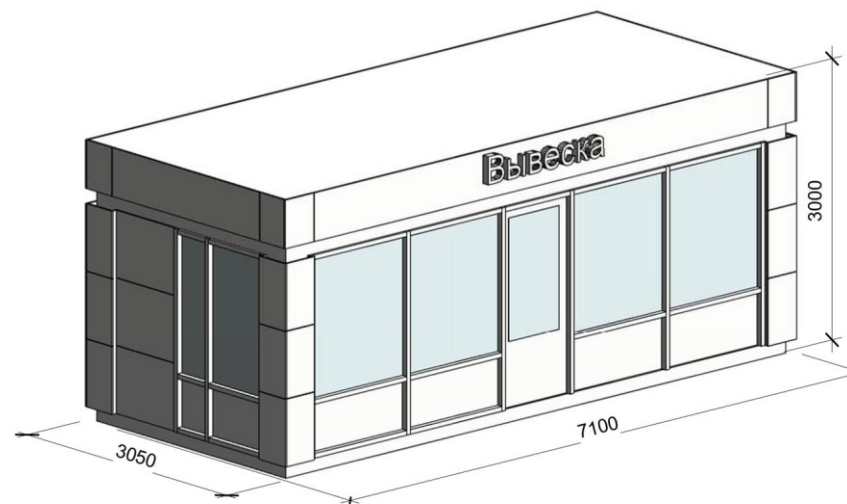
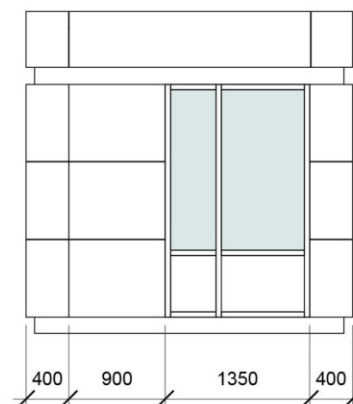
План Павильона М 1:50



Фасад Северный М 1:50



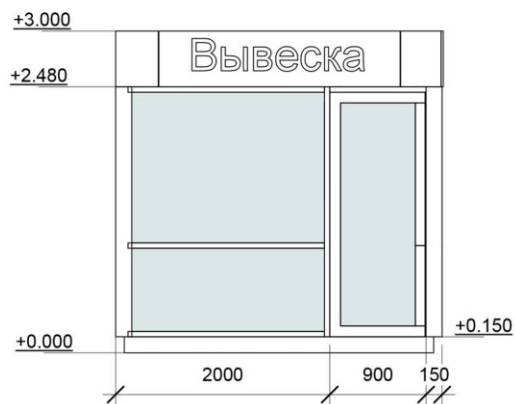
Фасад Западный М 1:50



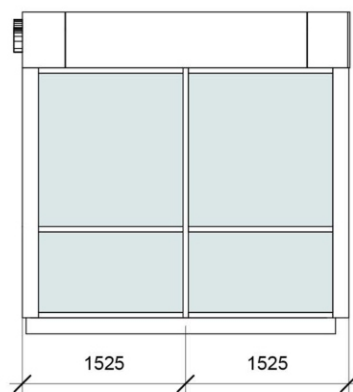
# Типовые серии НТО

## Павильон №2 (3,05 x 3,05)

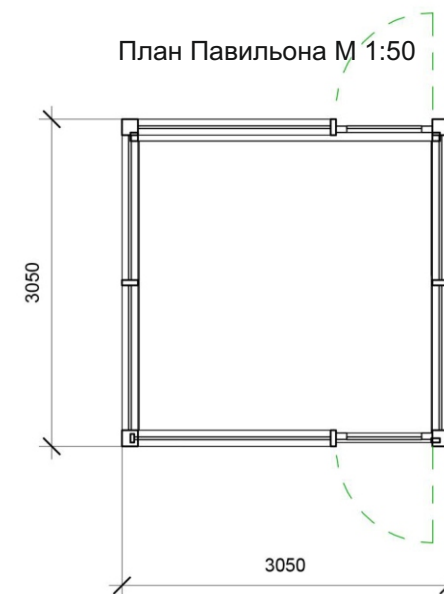
Фасад Южный М 1:50



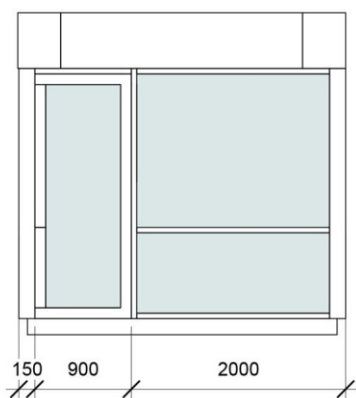
Фасад Восточный М 1:50



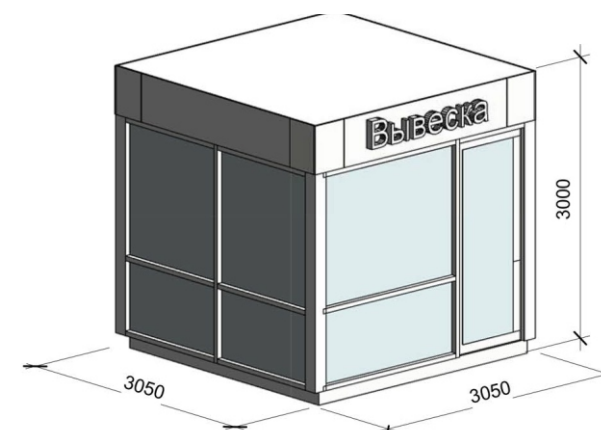
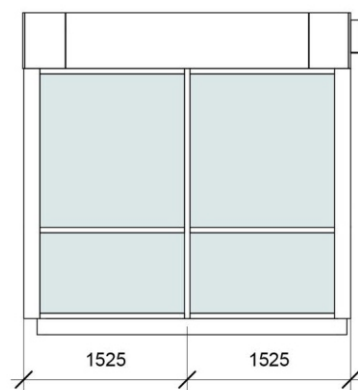
План Павильона М 1:50



Фасад Северный М 1:50



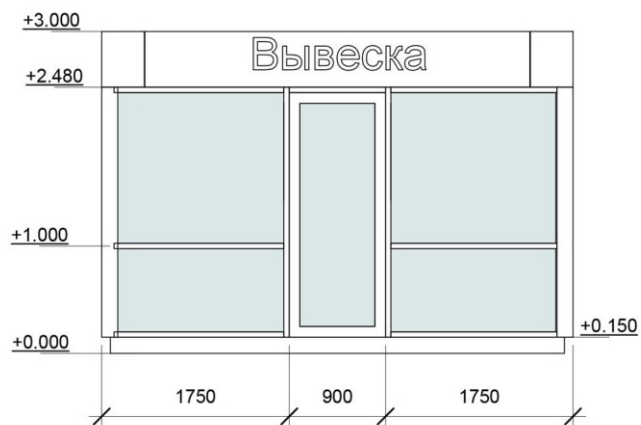
Фасад Западный М 1:50



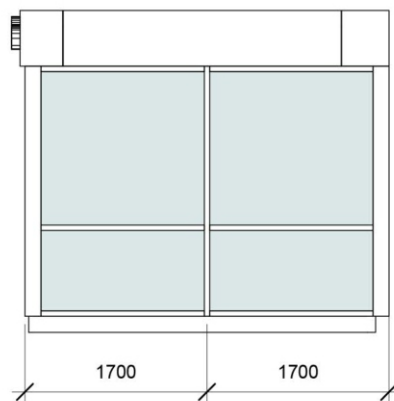
# Типовые серии НТО

## Павильон №2 (4,4 x 3,4)

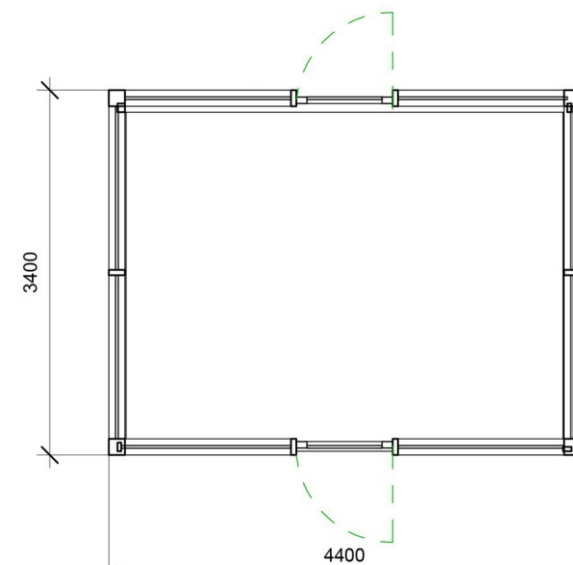
Фасад Южный М 1:50



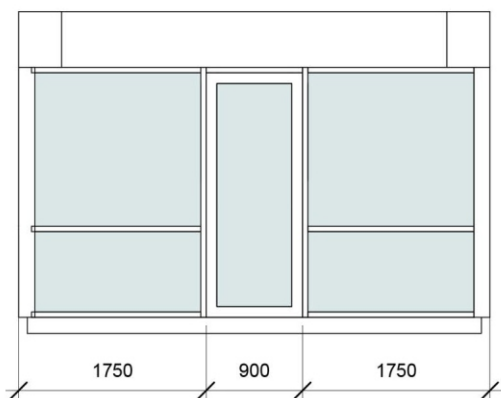
Фасад Восточный М 1:50



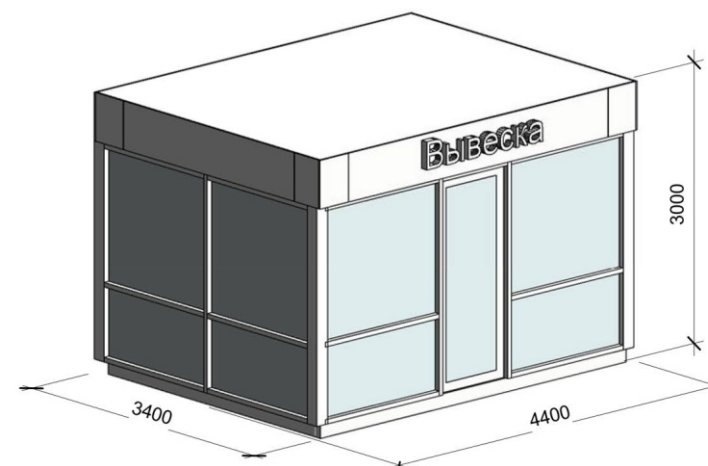
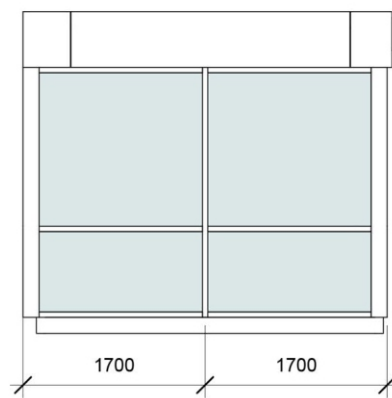
План Павильона М 1:50



Фасад Северный М 1:50



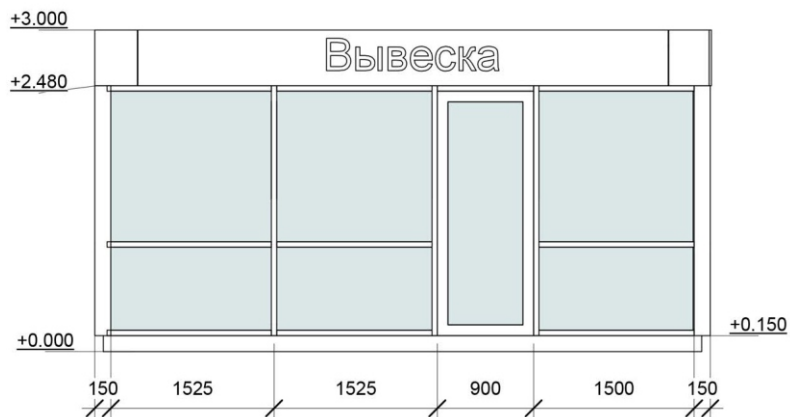
Фасад Западный М 1:50



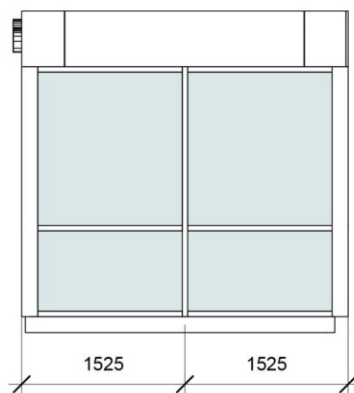
# Типовые серии НТО

## Павильон №2 (5,75 x 3,4)

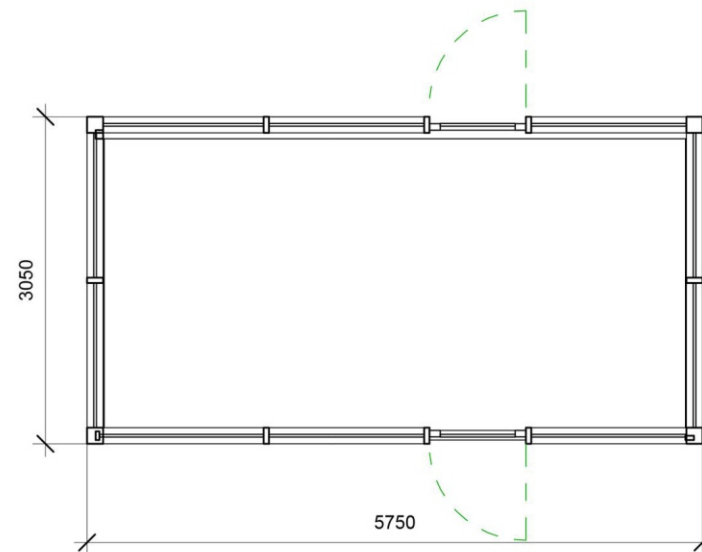
Фасад Южный М 1:50



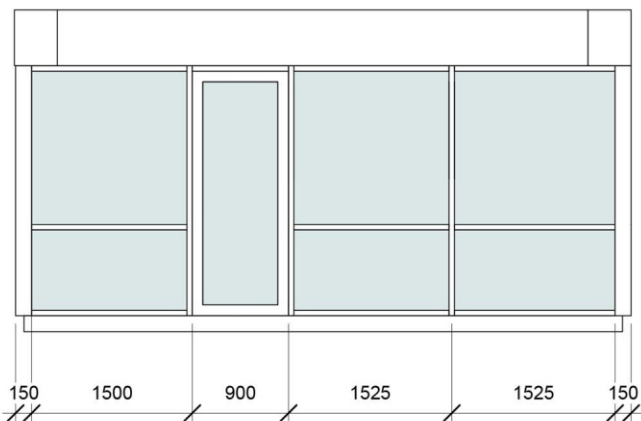
Фасад Восточный М 1:50



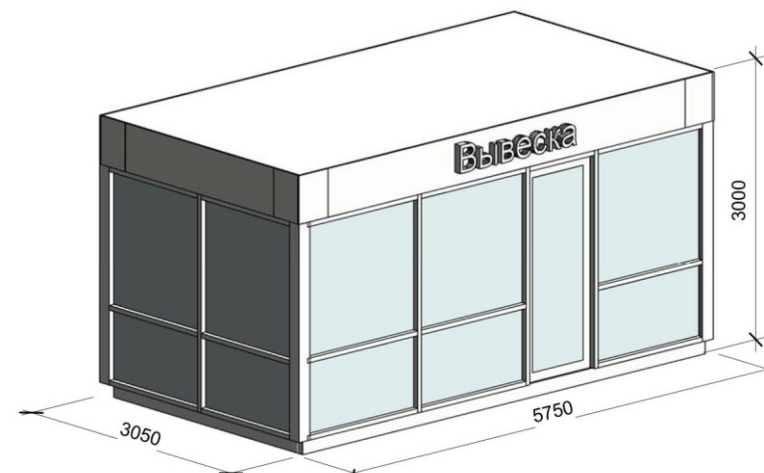
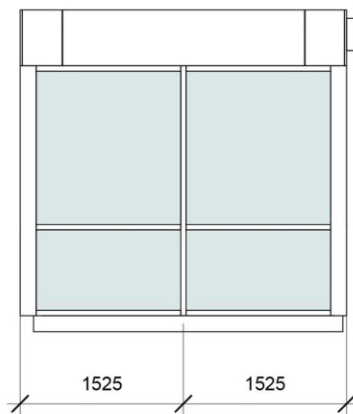
План Павильона М 1:50



Фасад Северный М 1:50

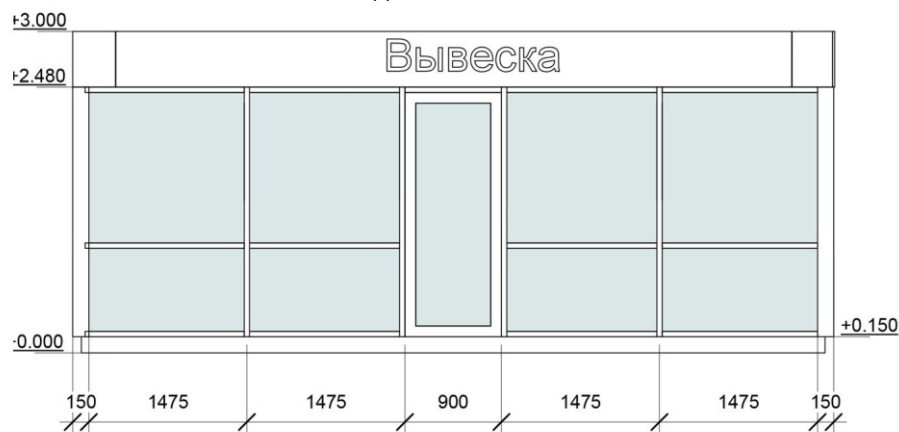


Фасад Западный М 1:50

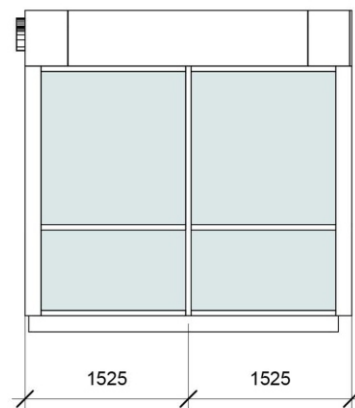


## Павильон №2 (7,1 x 3,4)

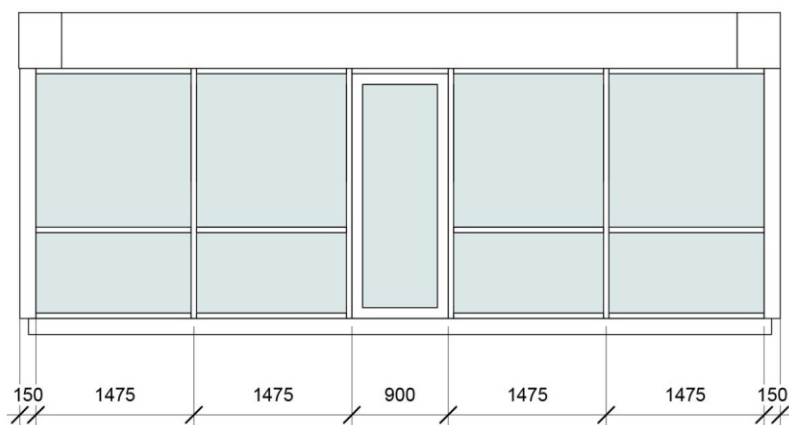
Фасад Южный М 1:50



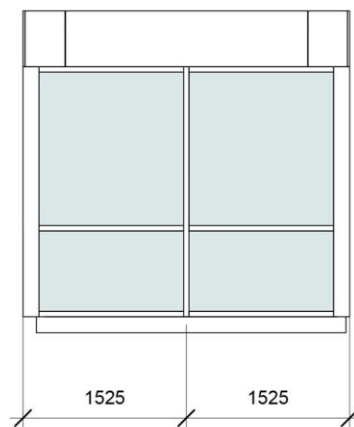
Фасад Восточный М 1:50



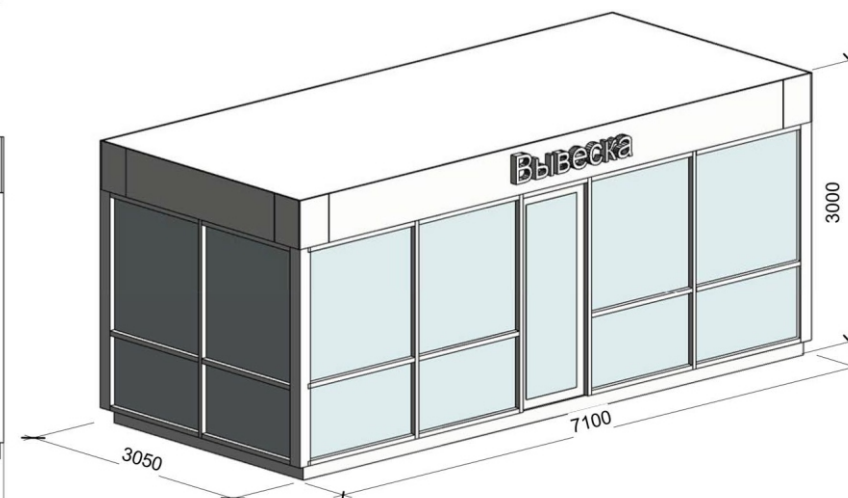
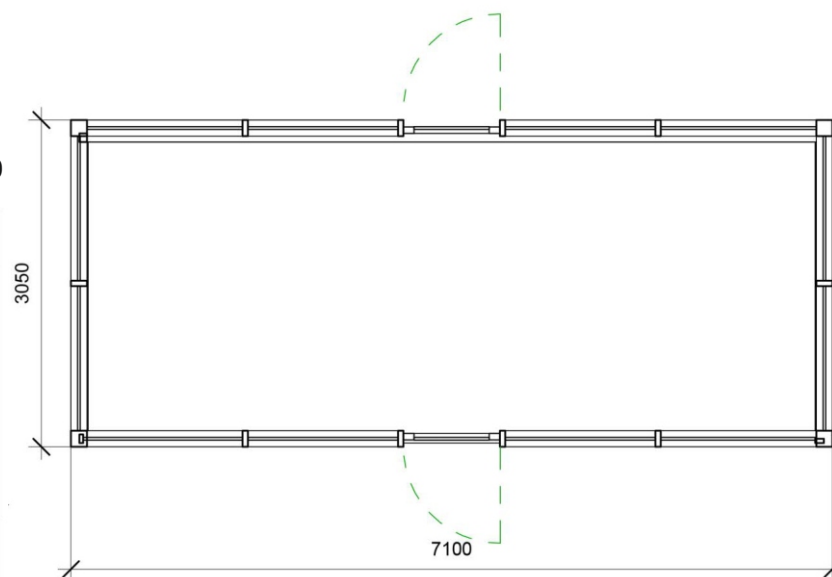
Фасад Северный М 1:50



Фасад Западный М 1:50



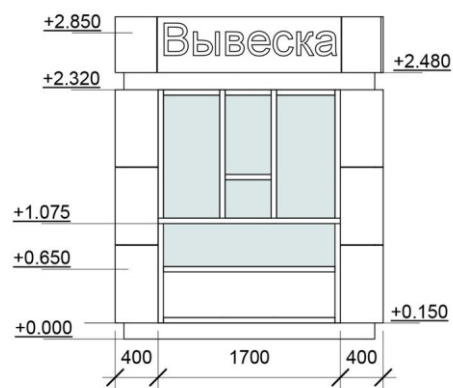
План Павильона М 1:50



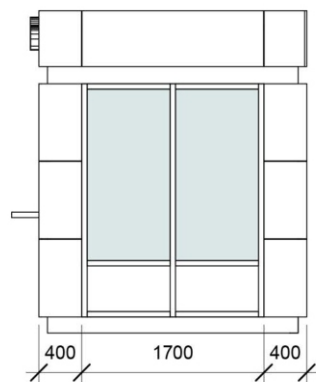
# Типовые серии НТО

## Киоск №1 (2,5 x 2,5)

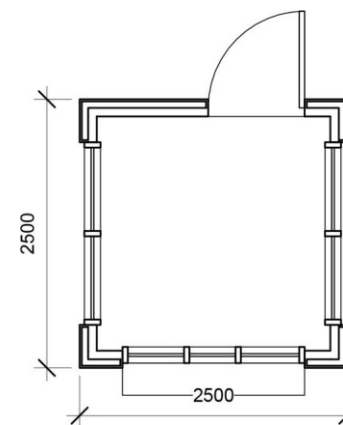
Фасад Южный М 1:50



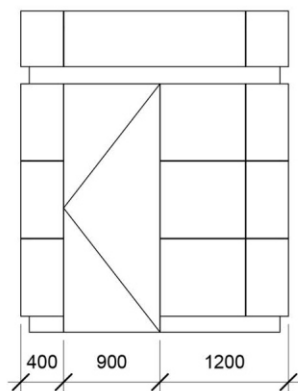
Фасад Восточный М 1:50



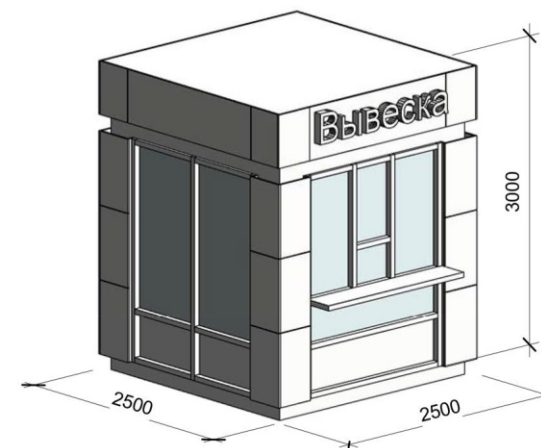
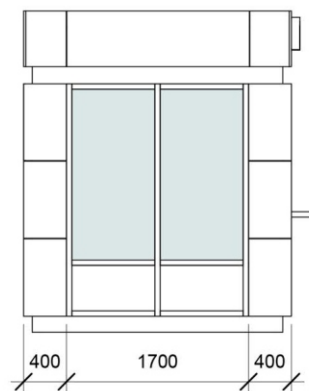
План Киоска М 1:50



Фасад Северный М 1:50



Фасад Западный М 1:50

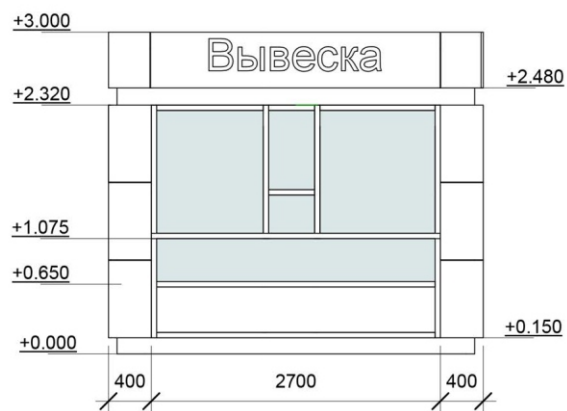




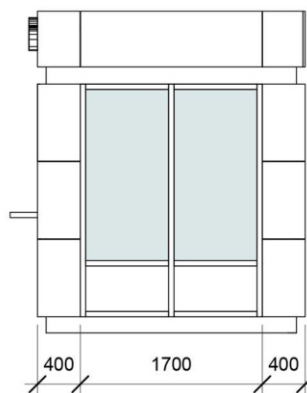
# Типовые серии НТО

## Киоск №1 (2,5 x 3,5)

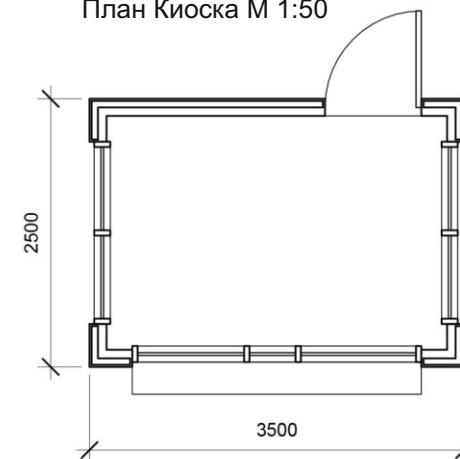
Фасад Южный М 1:50



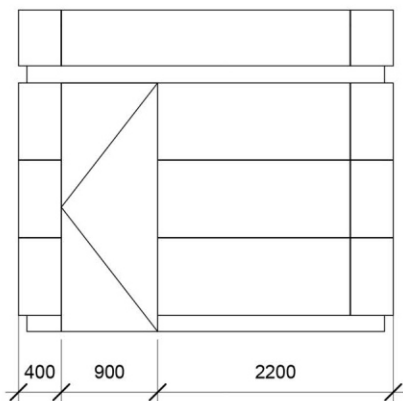
Фасад Восточный М 1:50



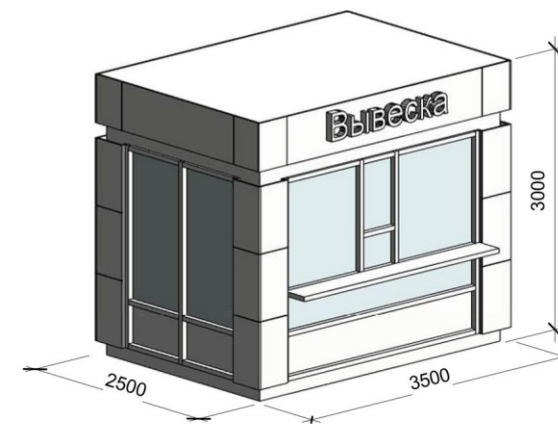
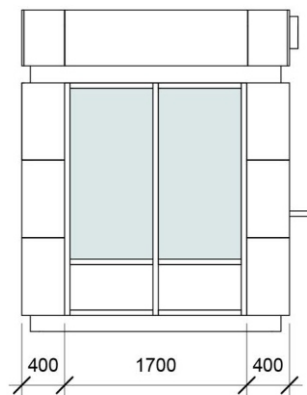
План Киоска М 1:50



Фасад Северный М 1:50



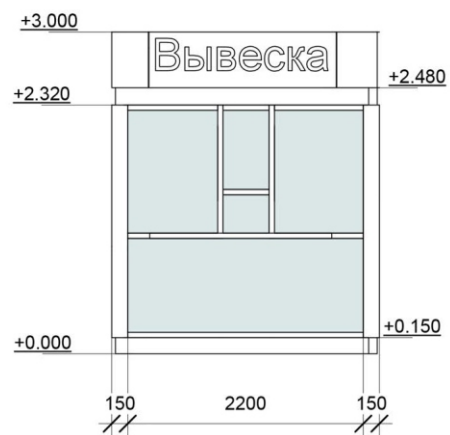
Фасад Западный М 1:50



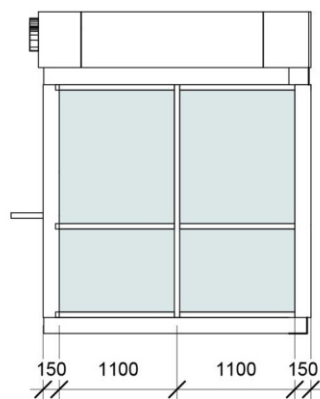
# Типовые серии НТО

## Киоск №2 (2,5 x 2,5)

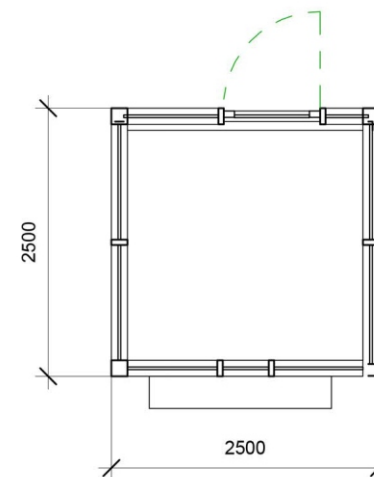
Фасад Южный М 1:50



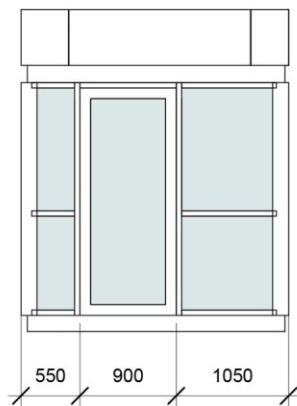
Фасад Восточный М 1:50



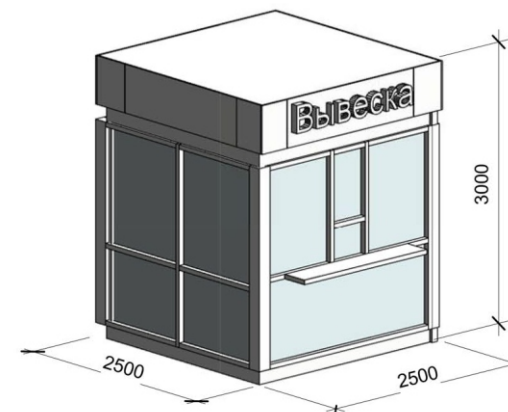
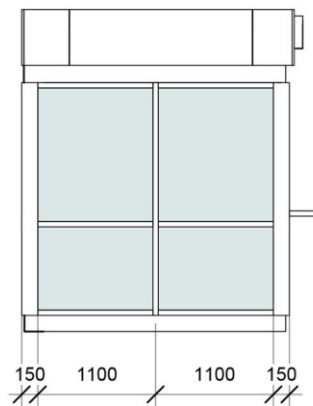
План Киоска М 1:50



Фасад Северный М 1:50



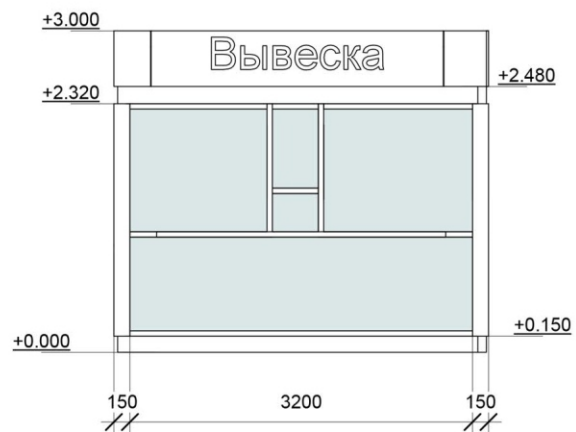
Фасад Западный М 1:50



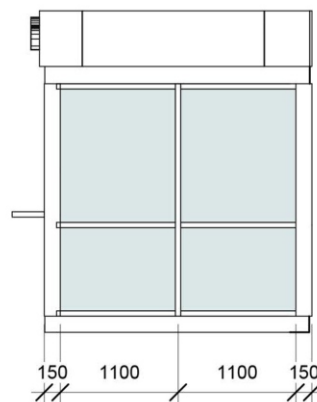
# Типовые серии НТО

## Киоск №2 (2,5 x 3,5)

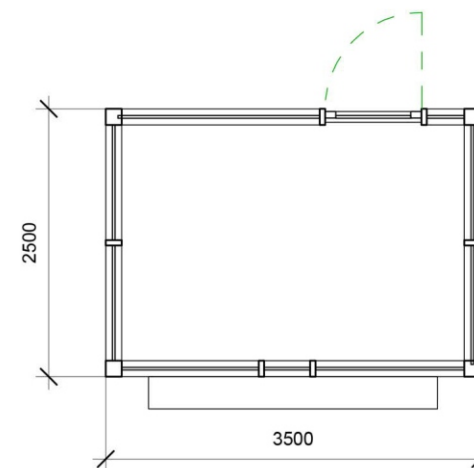
Фасад Южный М 1:50



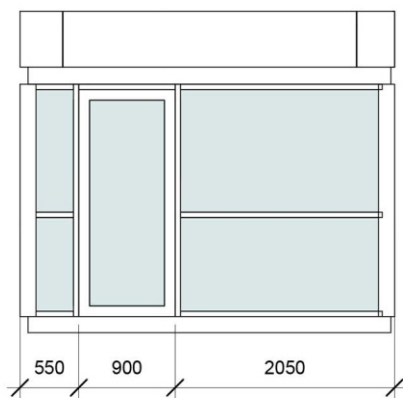
Фасад Восточный М 1:50



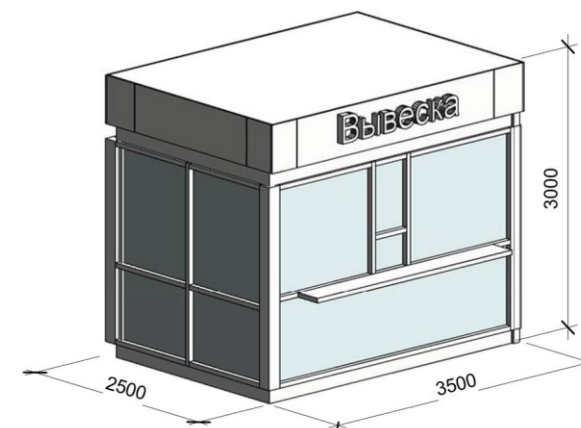
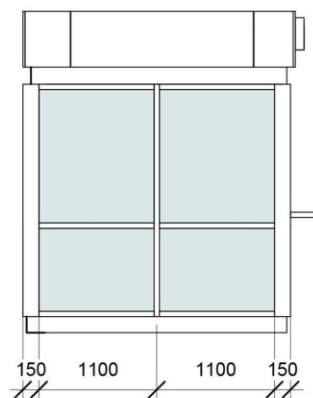
План Киоска М 1:50



Фасад Северный М 1:50



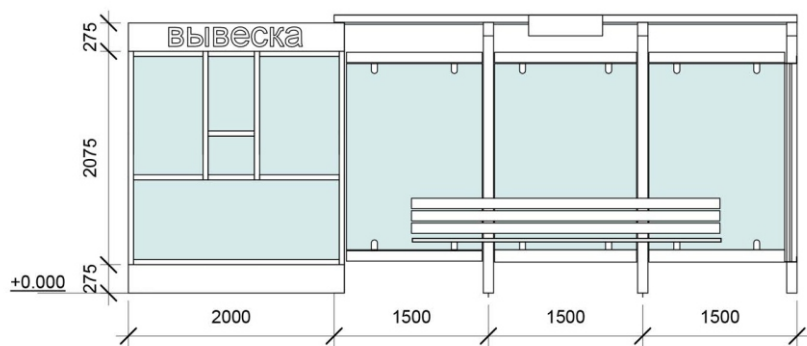
Фасад Западный М 1:50



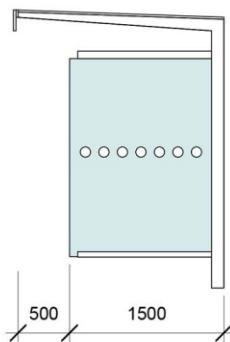
# Типовые серии НТО

## Остановочный павильон с НТО (4,5 x 2,0)

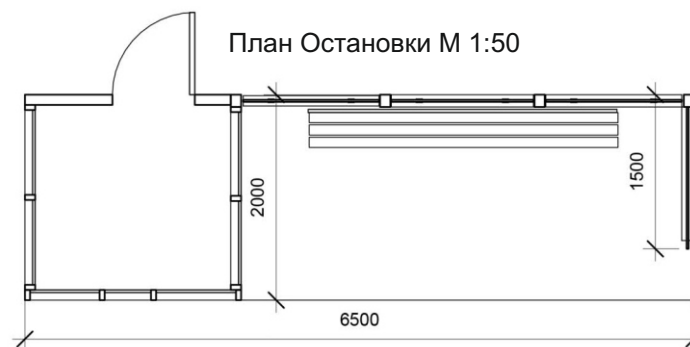
Фасад Южный М 1:50



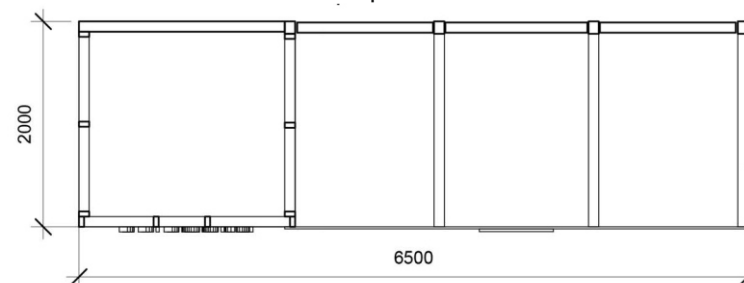
Фасад Восточный М 1:50



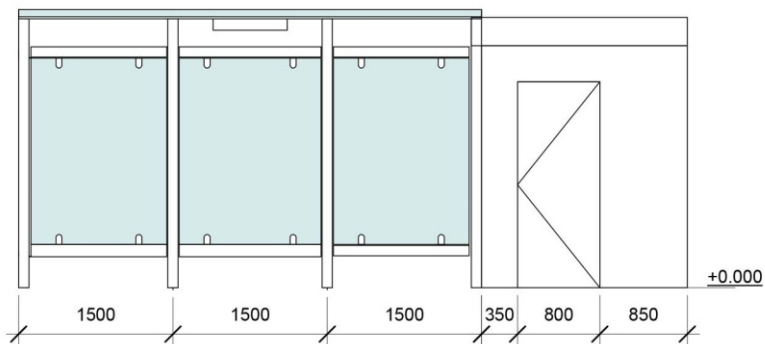
План Остановки М 1:50



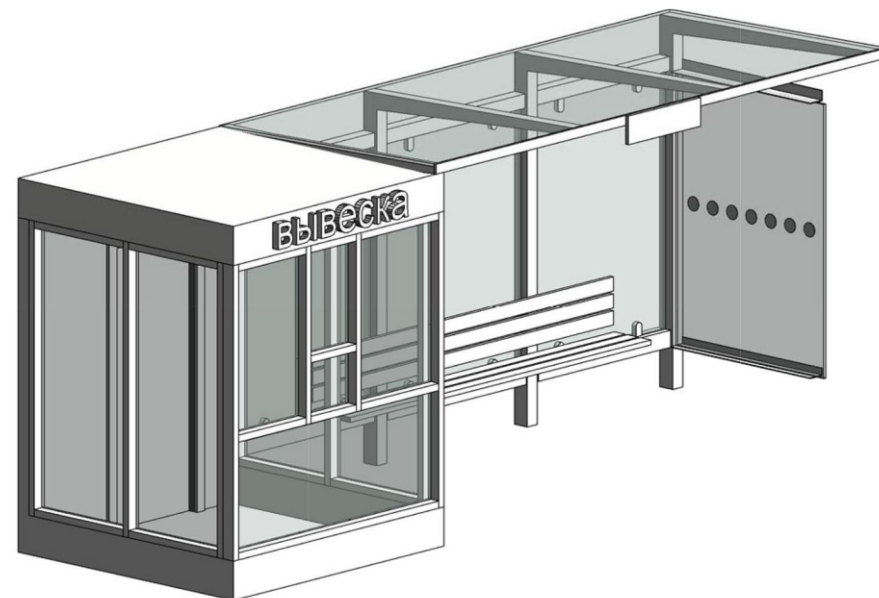
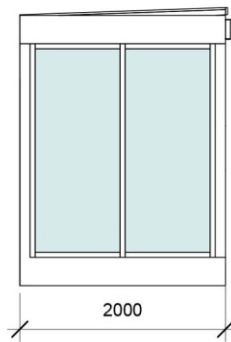
План Кровли М 1:50



Фасад Северный М 1:50



Фасад Западный М 1:50



# Рекомендуемые материалы

## Киоски

### Композитные алюминиевые панели



- Не комбинировать при отделке панели разных цветов.
- Использовать панели с матовым покрытием.

### Доска строганная обрезная



- Использовать доску толщиной не менее 30 мм.
- Покрывать бесцветным защитным маслом для дерева.

## Павильоны

### Композитные алюминиевые панели



- Не комбинировать при отделке панели разных цветов.
- Использовать панели с матовым покрытием.

### Доска строганная обрезная



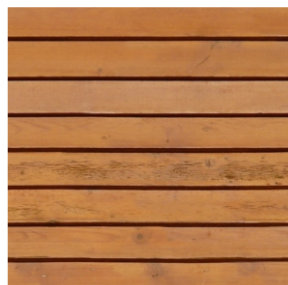
- Использовать доску толщиной не менее 30 мм.
- Покрывать бесцветным защитным маслом для дерева.

## Торговые тележки



### Фанера влагостойкая

- Использовать фанеру толщиной не более 18 мм.
- Рекомендуется окрашивать фанеру графитной краской для нанесения надписей мелом.



### Доска строганная обрезная

- Использовать доску толщиной не менее 30 мм.
- Покрывать бесцветным защитным маслом для дерева.



### Нержавеющая сталь и сталь с порошковой окраской

- Использовать фанеру или плиту ОСБ, отделанные стальным листом не толще 0,6 мм – так тележка будет легче.

# Алгоритм внедрения Дизайн-кода

## 1. Определение границ действия Дизайн-кода

Границы действия Дизайн-кода – административный район или вся территория Псков. Границы действия утверждает администрация городского округа «Город Псков».

## 2. Общественные слушания

Ключевые положения, решения и требования Дизайн-кода необходимо представить администрации города, профессиональному сообществу, представителям бизнеса и городским активистам. По результатам общественных обсуждений вносятся изменения и дополнения в проект Дизайн-кода.

## 3. Тестовое применение

Для проверки и уточнения правил Дизайн-кода необходимо провести тестирование на примере пилотного проекта.

Пилотный проект определяет администрация города: он может быть осуществлен на главной улице или площади либо на наиболее проблемной территории, преобразование которой станет показательным примером для всего города.

Тестовое применение позволяет апробировать Дизайн-код на практике и уточнить его требования и рекомендации.

Тестирование позволяет местным жителям повлиять на решение об утверждении проекта. После него принимают решение об уместности проекта Дизайн-кода.

## 4. Внесение изменений в нормативно-правовую базу Пскова

Для формализации Дизайн-кода как нормативного документа необходимо внести дополнения в Правила

благоустройства территории городского округа «Город Псков». Проект Правил благоустройства территории городского округа «Город Псков» следует утвердить Решением городского совета депутатов города Пскова Псковской области. В нормативно-правовые документы, связанные с правилами Дизайн-кода, требуется внести правки либо отменить действия этих документов: Постановление от 5 июля 2012 г. № 494 «О порядке организации ярмарок и продажи товаров (выполнения работ, оказания услуг) на них на территории Псковской области».

## 5. Определение сроков внедрения

Сроки внедрения Дизайн-кода определяет администрация городского округа «Город Псков». Целесообразно внедрять правила Дизайн-кода поэтапно. При определении сроков внедрения следует учитывать текущие договоры на организацию размещения НТО на территории городского округа «Город Псков».

## 6. Внесение изменений в Кодекс об административных правонарушениях Псковской области

С целью привлечения к ответственности за нарушение Правил благоустройства территории городского округа «Город Псков» и других нормативно-правовых документов необходимо внести изменения в Кодекс об административных правонарушениях Псковской области.